

# PROGRAM



DANSK MILITÆRT IDRÆTSFORBUNDS  
MESTERSKABER I LANDEVEJSCYKLING  
&  
DMI / DPIF jubilæumscup nr. 4 i Landevejs-  
cykling

Onsdag den 08. og torsdag den 09. SEP 2021

*Arrangør:*

*Den Kongelige Livgardes idrætsforening (LGI)*

## VELKOMST

Den Kongelige Livgardes Idrætsforening er glade og stolte over at være udpeget som arrangør af Dansk Militært Idrætsforbunds mesterskab og DMI / DPIF jubilæumscup nr. 4 i Landevejsscykling i Landevejsscykling 2021.

Konkurrencerne afvikles ca.5 km. nord for Høvelte, i Karlebo. Det er mit håb at såvel deltagere som ledere vil finde rammerne tilfredsstillende, så man kan se tilbage på opholdet ved Livgarden med glæde.

Det er Den Kongelige Livgardes Idrætsforenings mål, at konkurrencerne gennemføres på en fair måde og i god sportslig ånd, hvilket jeg håber alle vil bidrage til.

Jeg ønsker alle deltagere held og lykke i konkurrencerne og byder hermed alle velkommen til Høvelte.

Andreas E. Knudsen  
Formand LGI

## PRAKTISKE OPLYSNINGER

### PROGRAM/TIDSPLAN

#### Onsdag d. 08. SEP - enkeltstart

Kl. 1100-1230	Registrering enkeltstart
Kl. 1230-1240	Instruktion til enkeltstart ved disciplinleder
Kl. 1300-1500	Enkeltstartskonkurrence
Kl. 1500-	Præmieoverrækkelse

#### Torsdag d. 09. SEP - linjeløb

Kl. 0700-0900	CAF åben for morgenmad
Kl. 1000-1130	Registrering linjeløb
kl. 1145	Instruktion ved disciplinleder
kl. 1200-1500	Linjeløb
Kl. 1200	Start klasse 1
Kl. 1205	Start klasse 2
Kl. 1210	Start klasse 3
Kl. 1215	Start klasse 4, kvinder og motionister.
Kl. 1500	Alle ryttere forventes i mål
Kl. 1515	Præmieoverrækkelse og stævneafslutning
Kl. 1600	Stævnekontor og stævnepladsen lukker

Ved få deltagere, kan klasser slås sammen

### STÆVNEORGANISATION

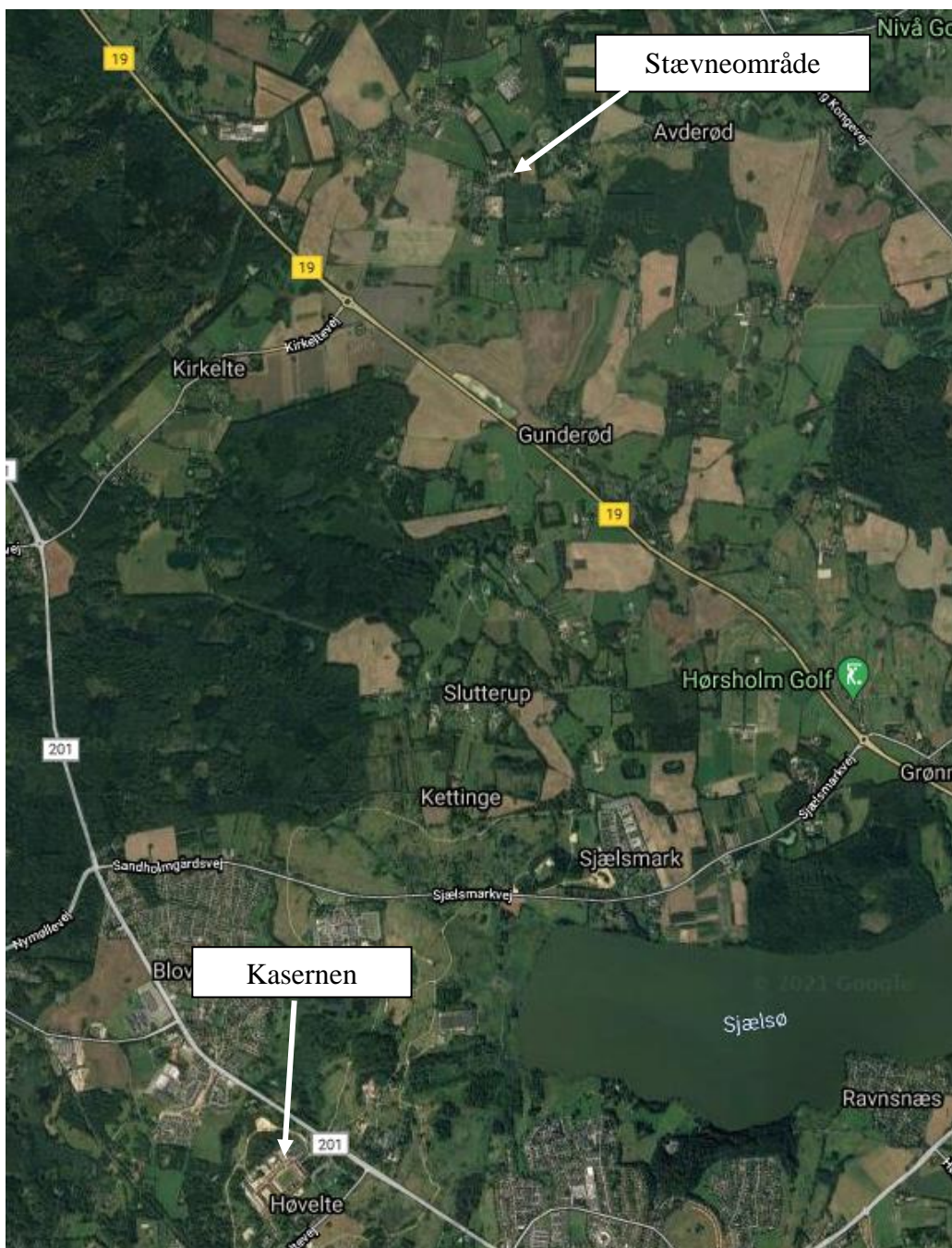
---

Stævneleder	KN Andreas E. Knudsen	Tlf. 22 94 45 00
Sekretariat	KN Henrik S. Lehmann	Tlf. 41 71 06 59
Leder Enkeltstart	KN Henrik S. Lehmann	Tlf. 41 71 06 59
Leder Linjeløb	KN Henrik S. Lehmann	Tlf. 41 71 06 59

Stævnejury		
DMI repræsentant	CSG H.S. Juhl	Tlf. 25 55 25 80
Tidtagning & resultater	RUN2U	

## TRANSPORT

Stævnepladsen i Karlebo ligger ca. 5 km fra Garderkasernen (se rutekort). Respektive for-  
eninger er selv ansvarlige for transport af deltagere og udstyr til og fra Stævnepladsen.



**VED ANKOMST**

Ved ankomst melder holdleder sig på stævnekontoret/sekretariatsvognen på stævnepladsen. Tilmeldingslisten kontrolleres, holdet registreres og foreningskuvert med løbs-numre + tidtagningschip m.m. udleveres.

**STÆVNEKONTOR/SEKRETARIATSVOGN**

Stævnekontor er oprettet i sekretariatsvogn ved stævnepladsen. Holdledere anmodes stærkt om, at melde om ikke fremmødte rytter, så tidligt som muligt.

For en god ordens skyld skal det nævnes, at yderligere tilmelding IKKE længere er muligt!

**INDKVARTERING**

Ved egen foranstaltning.

**FORPLEJNING**

Cafeteriet på Garderkasernen er åbent dagligt kl. 0700-0900, 1100-1300 og 1700-1830. Endvidere forefindes en KFUM lige udenfor kasernen.

**BAD & OMKLÆDNING.**

I indkvarteringsbygningerne eller evt. omklædningsrummet ved gymnastiksalen på kasernen.

**TRÆNING PÅ RUTERNE**

De to ruter er umiddelbart åbne for træning. Afmærkning og skiltning opsættes den 07. SEP.

**TIDTAGNING**

RUN2U forestår registrering af tid og resultatformidling. Der vil blive udleveret en chip der skal monteres efter nærmere anvisning. Der medfølger en monteringsvejledning og den enkelte deltager er selv ansvarlig for korrekt montering før start.

Tidtagningschippen skal afleveres efter ankomst i mål. Deltagerne hæfter for chippen og ikke modtagne eller manglende chip vil efterfølgende bevirke, at den pågældende idrætsforening afkræves kr. 300 pr. stk. i erstatning.

**RESULTATER**

Publiceres på stævnepladsen umiddelbart efter løbs afslutning samt på RUN2U

**PRÆMIER**

Præmieoverrækkelse sker umiddelbart efter afslutning af enkeltstarten og linjeløbet på stævnepladsen.

Der er præmier til nr. 1, 2 og 3 - alt efter antal startende i den enkelte klasse. Antal præmier opgives inden start.

Der er ikke præmie til motionsklassen.

**SANITETSTJENESTE**

På stævnepladserne forefindes en førstehjælpstaske ved sekretariatet.

Ved alvorligt uheld ringes 1-1-2 og Stævneledelsen orienteres.



## FØLGEBIL/MC

På ruterne kører flere MC Task Force samt følgebil som samler evt. udgåede ryttere og deres cykler op. Man transporteres til målområdet, og her SKAL den udgåede rytter melde sig til stævnekontoret.

## AFFALD

Alle opfordres til at benytte de opstillede affaldsstativer. Under løbet er det et krav, at man medtager sit affald, herunder rester fra cykelreparationer og lignende.

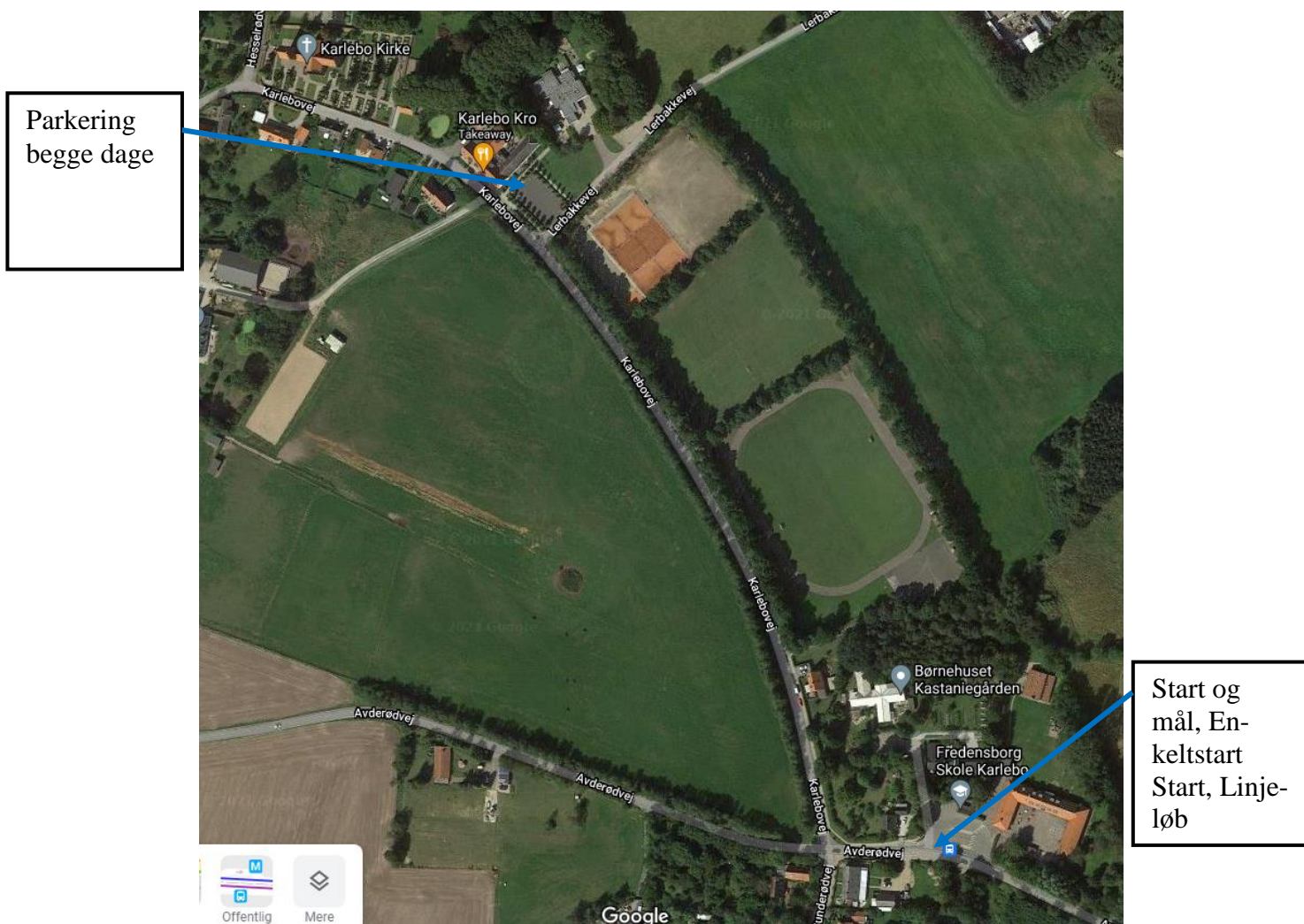
## REGLEMENT

DMI bestemmelser for stævnevirksomhed, kap. 3. og DMI bestemmelser for landevejscykling, kap. 11 (udg. FEB 2020). Find det på DMI hjemmeside [www.dmif.dk](http://www.dmif.dk).

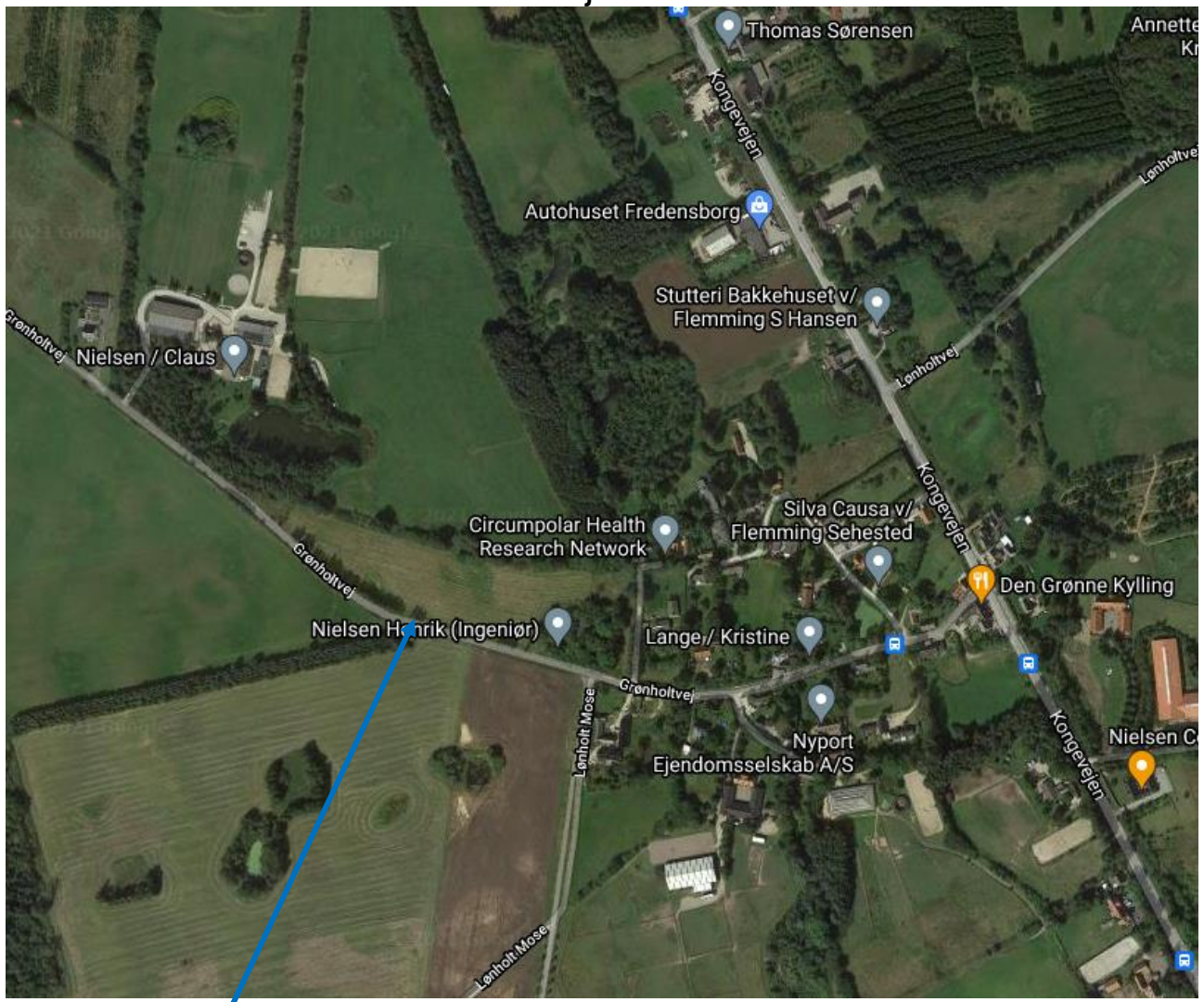
## PROTESTER

Evt. protester skal indgives jf. DMI reglement kap. 3.

## START/MÅL OMRÅDE Enkeltstart



## Linjeløb



Mål,  
Linjeløb



## ENKELTSTART



### **STÆVNEPLADS.**

- Stævnepladsen ligger ved Fredensborg Skole, Karlebo. Her forefindes sekretariatsvogn og tidtagningsteamet.
- Der forefindes toiletter i startområdet.
- Parkering på anvist P-område skal overholdes.

### **RUTEN.**

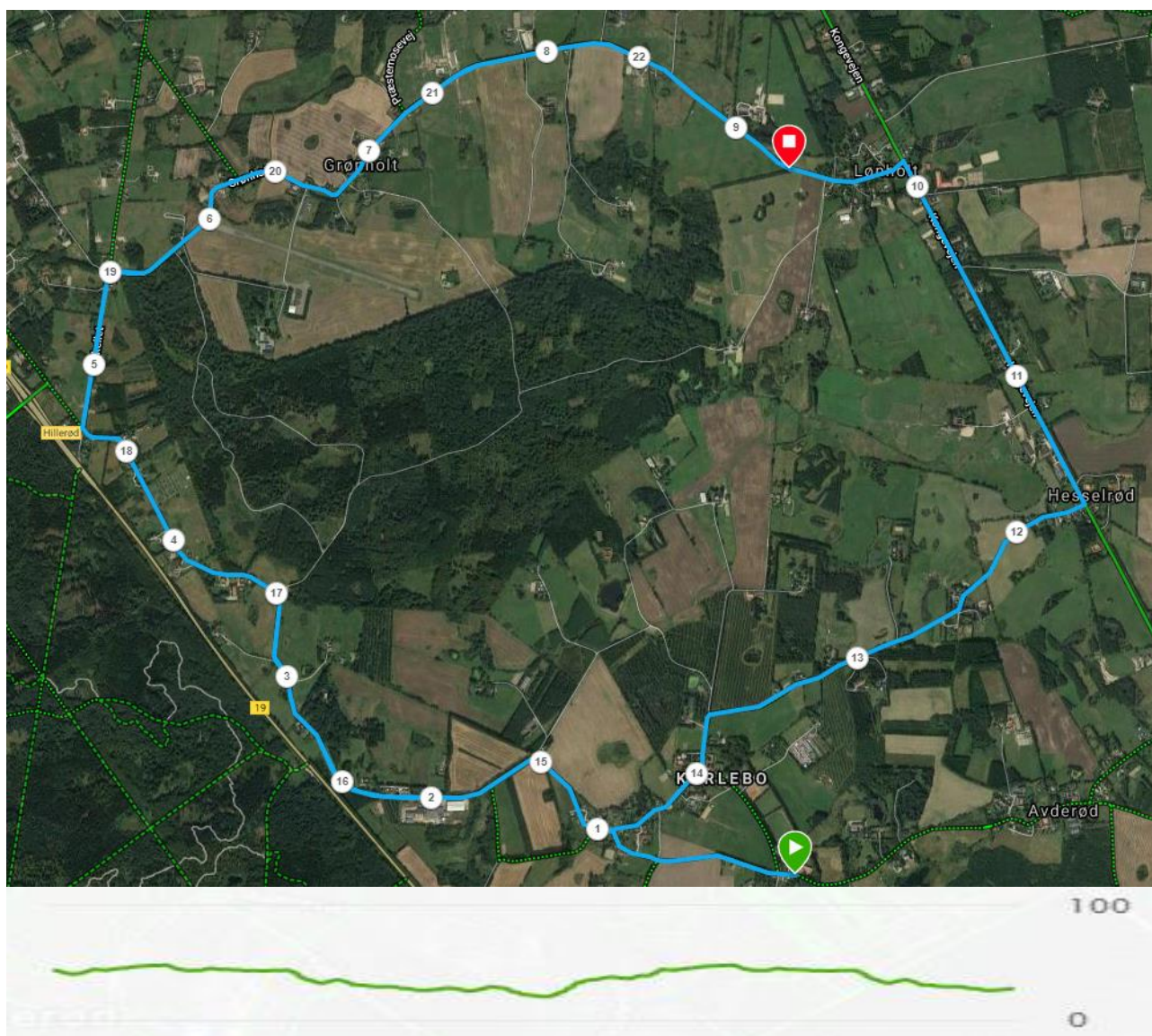
- Der køres 2 omgange á ca. 6,5 km. Ruten er ikke afspærret for øvrig trafik.

- Det indskræpes overfor alle deltagere, at man SKAL køre i højre side og udvise overblik, specielt i kryds m.m. samt overholde gældende færdselsregler.
- Der er afstandsmarkering før MÅL ved 1000 m, 500 m og 100 m.

### GENNEMFØRELSE.

- Starttidspunkt er jf. startliste på stævnepladsen.
- Deltagerne kaldes frem ca. 3 min. før start, hjelm og cykel kontrolleres. Der skal køres med godkendt cykelhjem. Løbsnummer skal benyttes og sidde højt på ryggen.
- Der er et minut startinterval mellem deltagerne .
- Det er ikke tilladt at ligge på hjul. Bliver man overhalet skal man falde 25 m. tilbage. Reglen bortfalder dog de sidste 1000 m før mål.
- Følgebil eller anden hjælp under afviklingen er ikke tilladt.
- Umiddelbart efter ankomst i MÅL afleveres tidtagningsschippen i sekretariatsvognen.

## LINJELØBET





**STÆVNEPLADS**

- Stævnepladsen ligger ved Fredensborg Skole, Karlebo. Her forefindes sekretariatsvogn og tidtagningsteamet.
- Der forefindes toiletter i startområdet.
- Parkering på anvist P-område skal overholdes.

**RUTEN.**

- Er en 13,5 km rundstrækning på offentlig vej (se rutekort/højdeprofil).
- Ruten er ikke spærret for den øvrige trafik.
- De forskellige rækker kører følgende antal omgange/distancer:
- Rundstrækning á 13,5 km gennemkøres jf. nedenstående
- Mesterklassen ca. 90 km 6,5 omgange
- Klasse 1. /18+ ca. 90 km 6,5 omgange
- Klasse 2. /40+ ca. 76,5 km 5,5 omgange
- Klasse 3. /50+ ca. 76,5 km 5,5 omgange
- Klasse 4. /60+ ca. 63 km 4,5 omgange
- Kvinder (ingen aldersbegrænsning), ca. 49,5 km, 3,5 omgange
- Motion/begynder (ingen aldersbegrænsning), ca. 49,5 km, 3,5 omgange
- Ruten er markeret med skilte de steder ruten svinger.

***Det indskærpes overfor alle deltagere, at man SKAL følge færdselsloven, køre i højre side og udvise overblik, specielt i kryds m.m.***

- Der er afstandsmarkering før mål ved 1000m, 500m & 100m.
- Det anbefales at køre ruten igennem i bil eller på cykel, inden løbsstart.
- Der skal køres med en godkendt cykelhjelm.
- Løbsnummer skal benyttes og sidde midt/højt på ryggen.
- Deltagerne skal cykle frem til start ca. 5 min. før starttid for kontrol af hjelm og cykel.
- Følgebil eller anden hjælp under afvikling er ikke tilladt. Dog må deltagere fra samme forening gerne hjælpe hinanden, dog ikke overdrage cykelramme.
- Det er ikke tilladt at anvende triathlonstyr.
- Efter målgang skal rytterne køre til stævnepladsen, hvor tidtagningsschip afleveres på sekretariatsvognen.

HUSK at selv om det er et mesterskab, så er det stadigvæk også et motionsløb.  
Hjælp og pas på hinanden – og jer selv.

***I henhold til politiets løbstilladelse skal følgende indskærpes:***

- *Færdselslovens bestemmelser skal overholdes*
- *Der vi være kørende og stationært personel på ruterne. Deres anvisninger SKAL efterkommes.*

*Dertil kommer flagposter som er opstillet relevante steder på ruterne. De er tydeligt afmærket med refleksveste og deres vejvisning skal også følges.*