

MAR 2020

KAPITEL 13**FELTSPORT**

| | Side |
|---|-------------|
| FELTSPORT | 1302 |
| DISCIPLINER – RÆKKER – DELTAGELSE | 1302 |
| KONKURRENCEBESTEMMELSER | 1306 |
| Orienteringsløb | 1306 |
| Feltskydning med pistol | 1308 |
| Kortlæsning | 1310 |
| Afstandsbedømmelse | 1311 |
| Håndgranatkast | 1312 |
| RESULTATER | 1313 |
| Bilag 1: Beregningsregler for Feltsport. | 1314 |
| Bilag 2: Eksempelvis kontrollkort for feltskydning med pistol, kortlæsning, afstandsbedømmelse, håndgranatkast samt samlekort. | 1317 |
| Bilag 3: Dansk Orienterings-Forbunds reglement for orienteringsstævner. | 1322 |
| Tillæg A: Stævneorganisation og ressourceplanlægning – Feltsport. | 1324 |
| Tillæg B: Procedurer, tidsplan, nøgleområder og netværk. | 1326 |
| Tillæg C: Kvalitetssikring, ansvarsfordeling, ledelse og kontrol. | 1329 |

MAR 2020

FELTSPORT

DISCIPLINER - RÆKKER - DELTAGELSE

1. a. Feltsport består af:
 - Feltskydning med pistol,
 - afstandsbedømmelse,
 - kortlæsning,
 - håndgranatkast, og
 - orienteringsløb.

- b. Orienteringsløbet er et dag-orienteringsløb, der gennemføres som sidste disciplin.

2. Mesterskabskonkurrencerne omfatter nedennævnte klasser, hvori der udskrives såvel individuelle- som holdmesterskaber.

| Klasse | Fra det år deltageren fylder | Individuelle mesterskaber | | Holdmesterskaber | |
|-------------|------------------------------|---------------------------|---------|------------------|---------|
| | | DM(DIF) | DM(DMI) | DM(DIF) | DM(DMI) |
| HA | | X | | X | |
| HB | | | X | | |
| YOB | 35 | | X | | X |
| ÆOB | 45 | | X | | X |
| VET1 | 55 | | X | | X |
| VET2 | 65 | | X | | X |
| DA | | | X | | X |
| DB | | | X | | X |
| OG | 35 | | X | | X |

Disciplinerne i ÆOB, VET1 og VET2 - med undtagelse af banelængden i orienteringsløbet og kasteafstanden i håndgranatkast - skal, af hensyn til fælles holdkonkurrence, være identiske.

3. a. Individuelt mesterskab i en klasse vindes af den deltager, der har gennemført samtlige discipliner og sammenlagt opnået laveste point sum.

MAR 2020

- b. Holdmesterskabet i HA, YOB og ÆOB/VET1/VET2 vindes af den forening, hvis tre bedste deltagere har gennemført samtlige mesterskabets discipliner og sammenlagt opnået laveste point sum. Point tildelt de første tre gennemførte fra hver idrætsforening sammenlægges. Point tildelt de efterfølgende tre fra idrætsforeningen sammenlægges og udgør idrætsforeningens hold 2 osv. Vinder i holdmesterskabet er det hold, der sammenlagt har færrest point. Der er ikke holdmesterskab i Herre B. Holdmesterskabet i ÆOB, VET1 og VET2 - klasserne afvikles som én konkurrence, idet deltagerne indgår med deres resultat uanset, om de deltager i ÆOB, VET1 eller VET2 - klassen. Holdmesterskabet i DA/DB/OG vindes af den forening, hvis to bedste deltagere har gennemført samtlige mesterskabets discipliner og sammenlagt opnået laveste point sum. Point tildelt til de første to gennemførte fra hver idrætsforening sammenlægges. Point tildelt de efterfølgende to fra idrætsforeningen sammenlægges og udgør idrætsforeningens hold 2 osv.. Vinder i hold er det hold, der sammenlagt har færrest point.
 - c. Ved pointlighed er orienteringsløbet afgørende, derefter feltskydning på pistol, kortlæsning, afstandsbedømmelse og håndgranatkast.
 4. Deltagelse i mesterskaberne sker på eget ansvar. Foreningerne er ansvarlige for, at der ikke tilmeldes deltagere, hvis træningstilstand og øvrige kvalifikationer ikke er tilstrækkelige.
 5. Mesterskaberne afholdes traditionelt en fredag i perioden medio august til medio september.
 6. a. Den arrangerende forening nedsætter i samråd med feltsportsudvalget et stævneudvalg, hvis sammensætning fremgår af Tillæg A. Procedurer, tidsplan, nøgleområder og netværk fremgår af Tillæg B. Kvalitetssikring, ansvarsfordeling, ledelse og kontrol fremgår af Tillæg C.
 - b. Stævnejuryen, der består af stævnekontrollant samt banekontrollant(er) eller disciplin-kontrollant(er), udpeges af feltsportsudvalget i samråd med den arrangerende forening.
 7. a. Indbydelsen skal som minimum indeholde oplysninger om:

 - Tidspunkt og sted for mesterskabernes afholdelse,
 - tilmeldingsfrist,

MAR 2020

- eventuel indkvarteringsmulighed,
 - ammunition,
 - lånemuligheder for pistol,
 - løbs - område for orienteringsløb, samt
 - dato for udsendelse af slutinstruktion.
- b. Tilmeldingsblanketten skal indeholde oplysninger om:
- Foreningens navn og adresse, evt. mail-adresse
 - adressen, hvortil bestemmelser, startlister m.v. skal sendes,
 - ønske om lån af pistol m.v.,
 - ønsker om overnatning,
 - ønsker om forplejning, og
 - holdsammensætninger.
- c. Evt. nødvendig framelding skal ske så tidligt som muligt. De deltagende foreninger kan ikke uden forudgående anmeldelse – normalt senest 3 dage før konkurrencen - indsætte reserve for tilmeldte deltagere. Efteranmeldelser modtages ikke.
8. a. Stævneledelsen udsender senest 2 uger før stævnet endelige bestemmelser, instruktioner m.v. således:
- Endelig mødetid og -sted,
 - det forventede tidspunkt for afslutning af præmieuddelinger,
 - adgangsbestemmelser, adgangskort, parkering, indkvartering m.v.,
 - benyttelse af eget transportmiddel til og fra konkurrenceområdet,
 - tidsplan,
 - startlister,
 - transportplan,
 - instruktion for de enkelte discipliner, herunder bl.a.:
 - Lån af pistol,
 - ammunition,
 - målestoksforhold for kort,
 - evt. direktiv for påklædning under orienteringsløbet, og
 - forhold vedr. overtrækstøjs anbringelse ved start og mål.
- b. På ankomstdagen får deltagerne udleveret:
- Startnummer, og
 - evt. yderligere instruktion.
- c. På standpladser, startsted m.v. vil supplerende instruktioner kunne gives, såfremt det skønnes nødvendigt at afvige fra allerede udgivne

MAR 2020

bestemmelser. Sådanne dispositioner træffes af konkurrenceledelsen før disciplinernes/løbenes afvikling, så deltagerne stilles ens.

9. FKOBST nr. O.611 – 1, Tillæg B, (Skovenes benyttelse) skal overholdes. Konkurrencelederen er ansvarlig for, at bestemmelser af ovennævnte art, der måtte være gældende for de pågældende mesterskaber, kundgøres for deltagerne (skriftligt) før konkurrencens afholdelse.
10. Udover de materialer m.v., der stilles til rådighed af konkurrenceledelsen, er det kun tilladt deltagerne at benytte følgende:
 - Kompas,
 - målestok,
 - nåle,
 - blyanter,
 - ur,
 - lup,
 - pistol/revolver med tilbehør, og
 - skydehue.
11. Kun stævne- og konkurrenceledelsen – herunder banelæggere, disciplinledere, kontrollanter og dommerpersonel - må gøres bekendt med udformningen af banerne samt disciplinerne kortlæsning, afstandsbedømmelse, håndgranatkast og feltskydning med pistol før konkurrencedagen.
12. Pressemeddelelse skal udsendes. Oplysninger til pressen før, under og efter konkurrencerne, gives kun efter samråd med stævnelederen. Vinderresultatet indtelefoneres til Ritzaus Bureau senest 1 time efter konkurrencens afslutning.
13. Deltagernes startorden afgøres ved lodtrækning efter følgende regler:
Klasserne startes i forlængelse af hinanden, for at deltagere i samme klasse startes inden for så kort tidsrum som muligt. Dette sikrer at ændringer i lys - og vindforhold får mindst mulig indflydelse.
Startrækkefølgen kunne f.eks. være følgende:
DA, DB, OG, HB, VET1, HA, ÆOB, VET2 og YOB.
Arrangørerne kan også vælge ”fri start”, således at når disciplinerne er gennemført går deltagerne til start orienteringsløb og, efter opvarmning, starter på orienteringsløbet. Deltagere fra samme klasse må dog ikke starte samtidigt. Der udarbejdes en tidsplan, der viser hvornår deltagerne kan forvente at skulle starte på orienteringsløbet.

MAR 2020

14. Enkeltmandsresultatkort på tyndt (evt. farvet og overfladebehandlet) karton, pointtaller, passage tids lister m.m., fremstiles før mesterskabernes afholdelse.
15. Det udleverede startnummer skal bæres synligt foran på løbedragten under hele konkurrencen og afleveres ved mål for orienteringsløbet.
16. Deltagere, der overtræder konkurrencebestemmelserne, vil efter stævnejuryens afgørelse kunne diskvalificeres.

KONKURRENCEBESTEMMELSER

17. Orienteringsløb.

- a. Orienteringsbanerne skal lægges i skov og/eller andet egnet terræn og være udformet på en måde, så dygtighed i orientering og evne til hurtigt at finde vej vil være afgørende for opnåelse af et godt resultat. (Orienteringsbanerne bør lægges således, at startsted, sidste post og mål er fælles for alle baner). Mål bør placeres, så tilskuere let kan følge løbet.
- b. Løbs længder – målt i luftlinje over land eller tvungen overgang skal være som nedenfor: Forventet vinder tid (gennemsnit af tre hurtigste tider) frem for banelængde tilstræbes.

| Klasse | Forventet Vinder tid | Vejledende Banelængde | Sværhedsgrad |
|--------|----------------------|-----------------------|--------------|
| HA | 70 min. | 9,0 – 12,0 km | Svær |
| HB | 60 min. | 5,5 – 7,5 km | Mellemsvær |
| YOB | 60 min. | 7,5 – 9,5 km | Svær |
| ÆOB | 50 min. | 5,0 – 7,0 km | Svær |
| VET 1 | 50 min. | 4,5 – 6,5 km | Svær |
| VET 2 | 50 min. | 4,0 – 5,5 km | Svær |
| DA | 50 min. | 5,0 – 6,5 km | Svær |
| DB | 50 min. | 4,0 – 5,5 km | Mellemsvær |
| OG | 50 min. | 4,0 – 5,5 km | Svær |

- c. Banelæggerne har ansvaret for banernes kvalitet og sværhedsgrad – herunder udformning af gode delstræk med flere vejvalgsmuligheder samt rigtige postanbringelser og – beskrivelser. (IOF).

MAR 2020

- d. Kort med start, poster og mål indtegnet samt postbeskrivelser udleveres i startøjeblikket. Der anvendes det nyeste orienteringskort over området. Kortet tilvejebringes gennem Dansk Orienterings - Forbund, og skal være i målestok 1:7.500, 1:10.000 eller 1:15.000. Klasserne ÆOB, VET1, VET2 og OG bør have kort i 1:7.500 eller 1:10.000.

Eventuelle uoverensstemmelser mellem kort og terræn, som kan have afgørende indflydelse på løbernes dispositioner, skal indtegnes på løbskortet.

- e. Som minimum skal der være en væskepost pr. 30 min. af den forventede vindertid.
Væskeposter skal placeres med hovedvægten på banens første to tredjedele. Som væske bør anvendes tempereret vand.
Poster markeres med trefløjet orange/hvide eller rød/hvide skærme (ca. 30 x 30 cm.). Skærme anbringes på stativ og forsynes med nødvendigt udstyr til elektronisk markering samt evt. stiftklemmer til back-up i tilfælde af det elektroniske systems svigt,
- f. Kontrol af postpassage sker ved anvendelse af **elektronisk markeringsudstyr** og skal være beskrevet i løbs instruktionen.
- g. Startmellemløbet er normalt 2 min., men kan efter konkurrencelederens bestemmelse nedsættes til 1 min. Eller der kan vælges "fri start" således, at deltagerne efter gennemførelse af disciplinerne, går til start orienteringsløb og efter endt opvarmning starter på orienteringsløbet. Deltagere fra samme klasse må dog ikke starte samtidigt og der skal fastlægges et interval for startinterval. Der skal afsættes rimelig tid til opvarmning ved starten (mindst 15 min.).
- h. Tidtagning ved orienteringsløbene sker med et sekunds nøjagtighed.
- i. "Samløb", "hængen på" eller anden form for samarbejde under løbet er forbudt, og kan efter stævneledelsens afgørelse medføre diskvalifikation.
- j. Udgåede deltagere samt deltagere, som ikke inden for maksimal tiden kan nå at gennemføre løbet, skal uopholdeligt begive sig til mål, hvor kontrolkort og løbskort snarest afleveres. Maksimal tid til rådighed bekendtgøres i instruktionen for orienteringsløbet.

MAR 2020

- k. En løber, der har passeret mållinjen, må ikke på ny begive sig ud i løbsområdet, før konkurrencen er afsluttet.

18. Feltskydning med pistol.

- a. Skydningerne skal tilrettelægges således, at hurtig og sikker våbenbetjening, almindelig skydefærdighed fornuftig ild fordeling og evne til ild afgivelse under vekslende forhold vil være afgørende for opnåelsen af et godt resultat.
- b. Våbnet må være enhver automatpistol eller revolvertype, der opfylder følgende betingelser:
- Kaliberen skal være mindst 7,62 mm. og må ikke overstige 9,65 mm.,
 - pibens længde må være højst 15,3 cm,
 - afstanden mellem kærven og kornet må ikke overstige 22 cm,
 - sigtemidlerne må ikke være umiddelbart indstillelige, og
 - aftræksvægten må ikke være mindre end 1,36 kg målt med piben i lodret stilling.
- Hjælpe midler til understøttelse af pistolen må ikke anvendes.
- c. Skydekurrencen skal afvikles før håndgranatkonkurrencen. Der skydes tre eller to skydninger af stigende sværhedsgrad mod de i punkt d. angivne mål, på afstande mellem 10 og 50 meter.
- d. Der opstilles 15 mål i form af udhuggede figurer, faldfigurer eller særligt fremstillede feltmæssige mål (opdukkende, bevægelige mål el. lign.)
Til beregning af skivernes minimale størrelse anvendes formlen:
Skydeafstand/15*100.
Dette betyder, at skiver på f.eks. 15 m afstand bør have en størrelse (udformning), således at diameteren på skivens mindste mål som minimum udgør: $(15/15*100)\text{mm} = 100 \text{ mm}$.
Tilsvarende skal en skive på 25 m afstand have en minimum størrelse på $(25/15*100)\text{mm} = 166 \text{ mm}$ på skivens mindste mål.
Hvor arrangementsmæssige hensyn taler herfor, kan der af stævnekontrollanten meddeles dispensation til opstilling af kun 10 mål.
- e. Der afgives i alt 30/20 skud inden for de til skydningerne fastsatte tidsbegrænsninger, der beregnes fra ca. 1½ - 3 sek. pr. skud, hvortil tillægges tid til fremløb og magasinskifte. Flere end to træffere i hver skive

MAR 2020

regnes som forbiskud. Såfremt der anvendes faldfigurer, kan der tilskrives skytten en træffer mere pr. faldfigur, truffet i første skud, når de evt. ekstra skud findes som træffere i andre skiver (undtagelse fra foranstående ”flere end to regel”).

Opspringere regnes som forbiskud.

I skydninger med magasinskifte sker fordelingen af antal patroner i hvert magasin efter deltagernes egen bestemmelse, såfremt konkurrenceledelsen ikke, undtagelsesvis - har fastsat denne fordeling.

- f. Umiddelbart før den første gældende skydning skal der kunne afgives max. 5 prøveskud. Markering efter sidste skud.
- g. Skud afgivet før skyde tidens start eller efter tidens udløb (2 sek. fløjtesignal, der ikke må kunne forveksles med fløjt fra andre baner) medfører fradrag i den pågældende skydning af en (eller flere) træffere på den for deltageren mest ufordelagtige måde.
- h. Funktioneringsfejl under skydning afhjælpes af skytten selv inden for skyde tiden og giver ikke ret til omskydning, hvad enten fejlen skyldes skytten, våbnet eller ammunitionen. Er våbnet ikke funktionsdygtigt, kan skytten evt. fortsætte med et andet våben, såfremt tidsplanens overholdelse tillader det.
En sådan deltager diskvalificeres ikke, men får maksimal fejlpoint for den/de evt. manglende skydninger (skud).
- i. Banekommandøren har ansvaret for en hurtig, sikker og rigtig markering. Før plastring finder sted, skal skudhuller mærkes tydeligt med et stykke kridt i kontrastfarve til skiverne.
- j. Afstande, skiveopstillinger, belysning, baggrund, sløringsforhold m.v. skal være ens for alle.
- k. Bestemmelser for de enkelte skydninger, såsom antal skiver, skivernes art, antal skud, undtagelsesvis fordeling i magasiner, udgangsstilling, skydestilling samt fremløbslængde m.m. skal bekendtgøres i den skriftlige instruktion ved ankomsten til stoppladsen for fremkaldelse til skydning.
- l. Evt. særbestemmelser, som det af konkurrencemæssige eller andre grunde ikke har været muligt at medtage i den skriftlige instruktion, kan gives ved opslag på stoppladsen eller evt. mundtligt af banekommandørerne.

MAR 2020

- m. En skytte, som overtræder sikkerhedsbestemmelserne eller udviser et mangelfuldt kendskab til betjening af eller omgang med pistolen, kan nægtes forsæt skydning og får herefter max. fejlpoint i disciplinen. Evt. kan skytten i grove tilfælde af banekommandøren indstilles til diskvalifikation ved stævnejuryen.
- n. Arrangørerne gennemfører våbenkontrol umiddelbart før start på selve konkurrencen.
- o. Før hver skydning skal deltagernes pistoler efterses.
Antal patroner kontrolleres, og efter hver skydning aflades og efterses ved banekommandørens foranstaltning.
Efter sidste skydning anbringes pistolerne i taske, mærkes med startnummer, forening og navn og afleveres til arrangøren til opbevaring og udlevering til deltagerne efter konkurrencens afslutning.

19. **Kortlæsning.**

- a. Målene (opgaverne) skal være af en sådan karakter, at løsning af disse kræver deltagernes færdighed i hurtigt, sikkert og nøjagtigt at kunne kortfæste de udpegede mål ved hjælp af kompas og afstandsbedømmelse i forbindelse med dygtighed i kortlæsning og terræniagttagelse m.m.
- b. Målene, der både kan være kortfæstede og ikke kortfæstede, skal have en sådan udstrækning og beliggenhed, at de i normalt dagslys er klart synlige med det blotte øje. Modlys bør undgås. Nye bygninger, transformatorer, beplantninger m.m. som ikke er optaget på konkurrencekortet, kan anvendes, såfremt der med rimelighed kan kortlæses til dem.
- c. Der skal kortfæstes 10 mål på afstande mellem 500 og 3.000 meter, for Herre B, Dame B og OG dog kun 5 mål. Mindst 3 reserve mål på korte afstande skal være forberedt, således at risikoen for afløsning eller færre mål på grund af nedsat sigtbarhed mindskes.
Udpegningen kan ske fra et stationspunkt eller langs en i terrænet med minestrimmel afmærket linje (udstrækningen af linjen må ikke overstige 500 meter).

MAR 2020

- d. Udpegning sker ved to eller flere retningsstokke pr. mål. Hver retningsstok skal være afmærket med opgavens nummer, målets art samt perspektivskitse eller telefoto, hvor målet er indcirklet.
- e. Der gives 30 minutter til løsning af opgaverne. Deltagerne er selv ansvarlige for rettidig aflevering, uanset om kortlæsningen foregår samlet eller enkeltvis.
Efter udløbet af fastsat løsnings tid gives 5 fejlpoint for hvert påbegyndt minut.
- f. Såfremt stationspunktet har en udstrækning på over 100 m. fra første til sidste sigtestok gives et tillæg på 1 min pr. 100 m. til løsning af opgaverne.
- g. Konkurrencekortet (opklæbet på karton og beskyttet med mat laminat) påført deltagerens startnummer, klasse, forening og navn, start tid samt indcirklet stationspunkt eller startsted udleveres inden kortlæsningens (tidtagningens) begyndelse.
Kortlæsningsområdets misvisning skal angives.
- h. Deltagerne markerer hver af løsningerne med en tydelig nåleprik, som signeres på bagsiden af kortet. Signeringen består af en streg ført fra nåleprikken til standpladsens nummer.
Flere eller færre nåle prik i kortet end antallet af mål medfører 10 fejlpoint for hver afvigelse. Uanset denne regel kan ingen deltager opnå mere end 10 fejlpoint for hvert punkt.
- i. Tvivlsspørgsmål med hensyn til de udpegede mål afgøres alene ved henvendelse til ledere eller officials.
Samtale, samarbejde m.v. mellem deltagerne er forbudt, og den/de pågældende kan evt. miste retten til at forsætte i disciplinen og får herefter maksimum fejlpoint. I grove tilfælde kan de af lederen af kortlæsningen indstilles til diskvalifikation ved stævnejuryen.

20. **Afstandsbedømmelse.**

- a. Opgaverne skal være af en sådan karakter, at deltagerens øvelse i hurtigt og sikkert at kunne bedømme afstand under vekslende terræn- og belysningsforhold til forskelligartede mål vil være afgørende for opnåelse af et godt resultat.

MAR 2020

- b. Afstandsbedømmelsen afvikles normalt før kortlæsningen.
- c. Der løses 5 opgaver på afstande indtil 1.500 m. Opgaverne skal have en sådan udstrækning og beliggenhed, at de i normalt dagslys er klart synlige med det blotte øje.
- d. Der gives 10 minutter til løsning af opgaverne. Deltagerne er selv ansvarlige for rettidig aflevering, uanset om afstandsbedømmelsen foregår samlet eller enkeltvis. Efter udløbet af fastsat løsnings tid gives 5 fejlpoint for hvert påbegyndt minut.
- e. Udpegning af opgaverne sker ved hjælp af to eller flere retningsstokke pr. mål. Hver retningsstok skal være afmærket med opgavens nummer, målets art samt perspektivskitse eller telefoto, hvor målet er indcirklet.
- f. Målene kan være udhuggede figurer eller terrængenstande.
- g. Resultaterne påføres skriftligt det udleverede kontrolkort, der skal være påført startnummer og navn inden udlevering til deltageren.
- h. Samtale, samarbejde m.v. mellem deltagerne er forbudt, og den/de pågældende kan evt. miste retten til at fortsætte i disciplinen og får herefter maksimum fejlpoint. I grove tilfælde kan de af lederen af afstandsbedømmelse indstilles til diskvalifikation ved stævnejuryen.

21. **Håndgranatkast.**

- a. Der kastes 3 serier á 5 kast således:

(1) En serie mod en ring med en diameter på 200 cm. Ringen skal være af metal med en højde på ca. 10 cm. (Samme ringtype som anvendes i militær femkamp). Afstanden til ringens centrum 20 meter.

(2) En serie mod skytte hul på tværs af kasteretningen. Skyttehullet skal indrammes af en solid træramme (mindst 10 X 10 cm.), der anbringes i plan med jordoverfladen.
Indvendigt mål: 180 X 50 cm. Skyttehullet skal være udgravet i ca. 15 cm. dybde. Afstand til nærmeste kant af skyttehullet 15 meter.

MAR 2020

(3) En serie mod et lodret stående vindue.

Indvendigt mål: Højde 150 cm. Bredde 75 cm. Lodret afstand fra jordoverfladen til vinduets underkant skal være 200 cm.

Vinduesrammen skal være af træ.

Bag vinduet skal i hele dets omkreds være monteret en pose til opfang af granater.

Afstand: 15 meter.

- b. I dameklasserne og veteranklasserne reduceres kasteafstandene på de 3 baner med 5 meter.
- c. Samtlige mål skal – set fra kastestedet – være synlige.
- d. Anvendes der flere baner i de enkelte serier skal forholdene for deltagerne være fuldstændig ens (hældning, belysning, baggrund).
- e. Der anvendes dansk blind granat M/54 (540 g.).
- f. Kastemåden og rækkefølgen af de tre kasteserier er valgfri.

RESULTATER

- 22. Resultater indsendes til Ritzaus Bureau senest 1 time efter konkurrencens afslutning.
- 23. Senest 8 dage efter mesterskabernes afslutning udsendes resultatlisters og eventuelle endnu ikke udleverede kort ved arrangerende idrætsforenings foranstaltning.

Resultatliste I for individuelle mesterskaber med deltagerne opført i placeringsnummerorden således:

Placeringsnummer, fornavne, efternavn, forening. Derefter løbstid, fejlpoint i pistolskydning, kortlæsning, afstandsbedømmelse, håndgranatkast samt fejlpoint i alt og placering i danmarksk- og forbundsmesterskabet.

Resultatliste II for holdmesterskab med de hold der har gennemført, opført i placeringsorden således:

Forening, individuelle placeringsnumre, fornavne, efternavn, fejlpoint og fejlpoint i alt for holdet.

MAR 2020

Herudover kan stævneledelsen udgive de oversigter og bemærkninger, der skønnes at have interesse, såsom mellem tider m.v.

BEREGNINGSREGLER FOR FELTSKIDNING

Discipliner:

- Feltskydning med pistol,
- kortlæsning,
- afstandsbedømmelse,
- håndgranatkast, og
- orienteringsløb.

Metode:

Beregningen foretages efter den negative metode således: der gives nul minutter for det bedst opnåelige resultat i kortlæsning, afstandsbedømmelse, håndgranatkast og skydning. For resultater, der er dårligere, gives fejlpoint, som nedenfor anført. I orienteringsløbet opgøres løbs tiden i minutter og sekunder. 1 fejlpoint = 1 minut.

Grundlag:

Grundlæggende for beregningen er DMI fastsættelse af disciplinernes indbyrdes værdi, som er bestemt ved de respektive minutskalaer.

FELTSKYDNING

Max 75 fejlpoint (-minutter) (15 skyde mål á 5 fejlpoint (-minutter)).

Der afgives 30 henholdsvis 20 skud mod 15 eller 10 mål.

Alle skiver skal træffes med to skud. Hver forbier straffes med 1 fejlpoint (- minut).

Hver træffer giver 0 fejlpoint.

Ved ingen træffere i skive straffes med 5 fejlpoint (- minutter).

For antal skud afgivet for tidligt/sent i en skydning, fradrages et tilsvarende antal træffere i de i den pågældende skydning med én træffer trufne figurer. Er alle figurer ramt med to træffere, og der eksempelvis er afgivet to skud for sent, fradrages de dog i én figur (se dog pkt. 18. e. vedrørende beregning ved fald mål).

MAR 2020

KORTLÆSNING

Max. 100 fejlpoint (- minutter). (HB, DB og OG dog max. 50 fejlpoint)
 10 mål rigtigt indprikket er lig 0 fejlpoint (- minutter). Maksimum 10 fejlpoint (- minutter) pr. punkt således:

Udgangspunkt for beregning er anvendelse af 2 cm kort (målestok 1:50.000).
 Fejl er afstanden fra det rigtige punkt til det indprikkede mål.
 Deltagerne tillægges 1 fejlpoint for hver hele millimeter nåleprikken afviger fra det rigtige punkt.

Anvendes der en anden målestok til kortlæsningen, skal der korrigeres herfor.
 F.eks. ved anvendelse af 4 cm kort, skal den målte afstand (pr. punkt) i millimeter halveres, og rundes ned til nærmeste hele tal. Eks.:

Afvigelse 1 mm = 0 fejlpoint

- 2 mm = 1 fejlpoint

- 3 mm = 1 fejlpoint

- 4 mm = 2 fejlpoint,

osv.

Dog maksimum 10 fejlpoint pr. kortlæsningspunkt.

Uden for pointskalaen gives 5 fejlpoint for hvert påbegyndt minut, for aflevering efter den fastsatte løsnings tid.

AFSTANDSBEDØMMELSE

Max. antal fejlpoint (-minutter): 25, der fordeles med max. 5 på hvert af de 5 punkter, der bedømmes forkert afstand til:

| | | |
|---------------|---|-------------------------|
| 0 - 10% | = | 0 fejlpoint (-minutter) |
| Over 10 - 20% | = | 1. |
| Over 20 - 30% | = | 2. |
| Over 30 - 40% | = | 3. |
| Over 40 - 50% | = | 4. |
| Over 50% | = | 5. |

Der aflæses på en tabel omfattende alle 5 punkter.

Uden for pointskalaen gives 5 fejlpoint for hvert påbegyndt minut for aflevering efter den fastsatte løsnings tid.

MAR 2020

HÅNDGRANATKAST

Max. antal fejlpoint (-minutter): 30, der fordeles med 3 serier á 5 kast.

Træffer = 0.

Forbier = 2.

I første serie er træffere granater, der i første nedslag rammer inden for ringen.

I anden serie er træffere granater, der i første nedslag rammer i skyttehullet.

I tredje serie er træffere granater, der passere gennem vinduesrammen.

Ovenstående gælder også selv om granaten først strejfer ringens overkant, trærammen eller vinduesrammen.

Det er tillige en træffer hvis granaten efter kastet, ligger stille i ringen eller i skyttehullet.

ORIENTERINGSLØB

Løbs tiden udskrives i minutter og sekunder (eks. 115:57)

Manglende elektronisk/manuel kvittering = diskvalifikation.

**EKSEMPELVIS KONTROLKORT FOR
FELTSKYDNING MED PISTOL, KORTLÆSNING,
AFSTANDBEDØMMELSE, HÅNDGRANATKAST SAMT SAMLEKORT.**

Kontrolkort til skydning.

Udfyldes for hver skydning efter hvert skydeholds skydning.

| Skydning nr. | Skydehold nr. | | | | |
|----------------|---------------|---|---|---|---|
| Bane nr. | 1 | 2 | 3 | 4 | 5 |
| Start Nr. | | | | | |
| Skive Nr. | | | | | |
| 1 | | | | | |
| 2 | | | | | |
| 3 | | | | | |
| 4 | | | | | |
| 5 | | | | | |
| Træffere i alt | | | | | |
| Point | | | | | |

MAR 2020

Kontrollkort til kortlæsning ser deltageren ikke – det anvendes udelukkende på beregnerkontoret.

Når kortet er udfyldt, kan de enkelte punkters fejlmillimeter og de tilsvarende fejlpoint aflæses.

I rubrikken ”overtid” skrives antal strafpoint for overskreden tid ved løsningen af opgaven.

| STNR | PLNR | POINT | | | |
|------|------|-------|-----|--|--|
| | | | | | |
| | | Navn | | | |
| | | | | | |
| Dato | | BER | KTR | | |

Kortlæsning

| NR | FEJL MM | POINT | | |
|---------|---------|-------|--|--|
| 1 | | | | |
| 2 | | | | |
| 3 | | | | |
| 4 | | | | |
| 5 | | | | |
| 6 | | | | |
| 7 | | | | |
| 8 | | | | |
| 9 | | | | |
| 10 | | | | |
| Overtid | | | | |

MAR 2020

Kontrolkortet til afstandsbedømmelse udleveres til deltageren umiddelbart før konkurrencen.

I de respektive rubrikker skrives de bedømte afstande.

| STNR | PLNR | POINT | | | |
|--------------------|-----------------|-------|-----|--|--|
| | | | | | |
| | | Navn | | | |
| | | | | | |
| Dato | | BER | KTR | | |
| Afstandsbedømmelse | | | | | |
| NR | Bedømt Meter | P | | | |
| 1 | | | | | |
| 2 | | | | | |
| 3 | | | | | |
| 4 | | | | | |
| 5 | | | | | |

MAR 2020

Kontrolkort til håndgranatkast udfyldes successivt efter hvert kast, idet det aktuelle fejlpointtal overstreges.

Eks. Har en deltager i sit 9. kast ramt helt forbi målet, sættes X i rubrikken 9 / FORBIER

| STNR | PLNR | POINT | | | |
|---|------|---------|-----|--|--|
| | | | | | |
| | | Navn | | | |
| | | | | | |
| Dato | | BER | KTR | | |
| HÅNDGRANATKAST | | | | | |
| KAST NR | TRÆF | FORBIER | | | |
| 1 | | | | | |
| 2 | | | | | |
| 3 | | | | | |
| 4 | | | | | |
| 5 | | | | | |
| 6 | | | | | |
| 7 | | | | | |
| 8 | | | | | |
| 9 | | | | | |
| 10 | | | | | |
| 11 | | | | | |
| 12 | | | | | |
| 13 | | | | | |
| 14 | | | | | |
| 15 | | | | | |
| Sum af X | | | | | |
| SÆT X i TRÆF eller FORBIER for hvert kast | | | | | |
| For hver X i forbier gives 2 point | | | | | |

Efter denne beregningsform er det alle overstregede tal, der skal lægges sammen.

MAR 2020

Samlekortet opsummerer de enkelte discipliners resultater og giver sammenlagt slutresultatet.

Kortet er meget nyttigt på beregnerkontoret. Ved hjælp af dette er man hurtigt i stand til at bringe deltagerne i placeringsorden, og det er et godt grundlag ved udarbejdelsen af resultatlisten.

| STNR | PLNR | POINT | | | |
|------|------|----------|--|--|--|
| | | | | | |
| NAVN | | Forening | | | |

| DATO | BER | KTR |
|------|-----|-----|
| | | |

| SAMLET RESULTAT | | | | |
|--------------------|--|--|--|--|
| Kortlæsning | | | | |
| Afstandsbedømmelse | | | | |
| Håndgranatkast | | | | |
| Pistolskydning | | | | |
| Total | | | | |
| Orienteringsløb | | | | |

DANSK ORIENTERINGS-FORBUNDS REGLEMENT FOR ORIENTERINGSSTÆVNER

(Godkendelse/diskvalifikation i løb med anvendelse af elektronisk kvitteringssystem.)

1. Et løb skal godkendes, såfremt aflæsning af løberbrikken/back-up-kort viser, at løberen har anvendt en løberbrik, der forud er accepteret af arrangøren, har aktiveret løberbrikken ved start og har besøgt alle poster i korrekt rækkefølge.
2. Har løberen anvendt en løberbrik, der ikke forud er accepteret af arrangøren, skal løberen diskvalificeres.
3. Er løberbrikken ikke aktiveret ved start, skal løberen diskvalificeres.
4. Viser aflæsningen af løberbrikken, at løberen har besøgt posterne i forkert rækkefølge, skal løberen diskvalificeres.
4. Hvis løberbrikken mangler elektronisk kvittering fra en eller flere poster, eller hvis løberbrikken er holdt op med at virke, er kontrollen af back – up - kortet afgørende for, om løberen skal diskvalificeres eller ikke. Løberen diskvalificeres, hvis der mangler markering i back – up - kortet fra de samme poster, som mangler elektronisk kvittering, eller hvis løberen ikke har afleveret back – up - kortet. Arrangørerne har ret til at inddrage løberbrikker, som er holdt op med at virke.
5. Løbere, som mister løberbrikken under løbet, diskvalificeres.

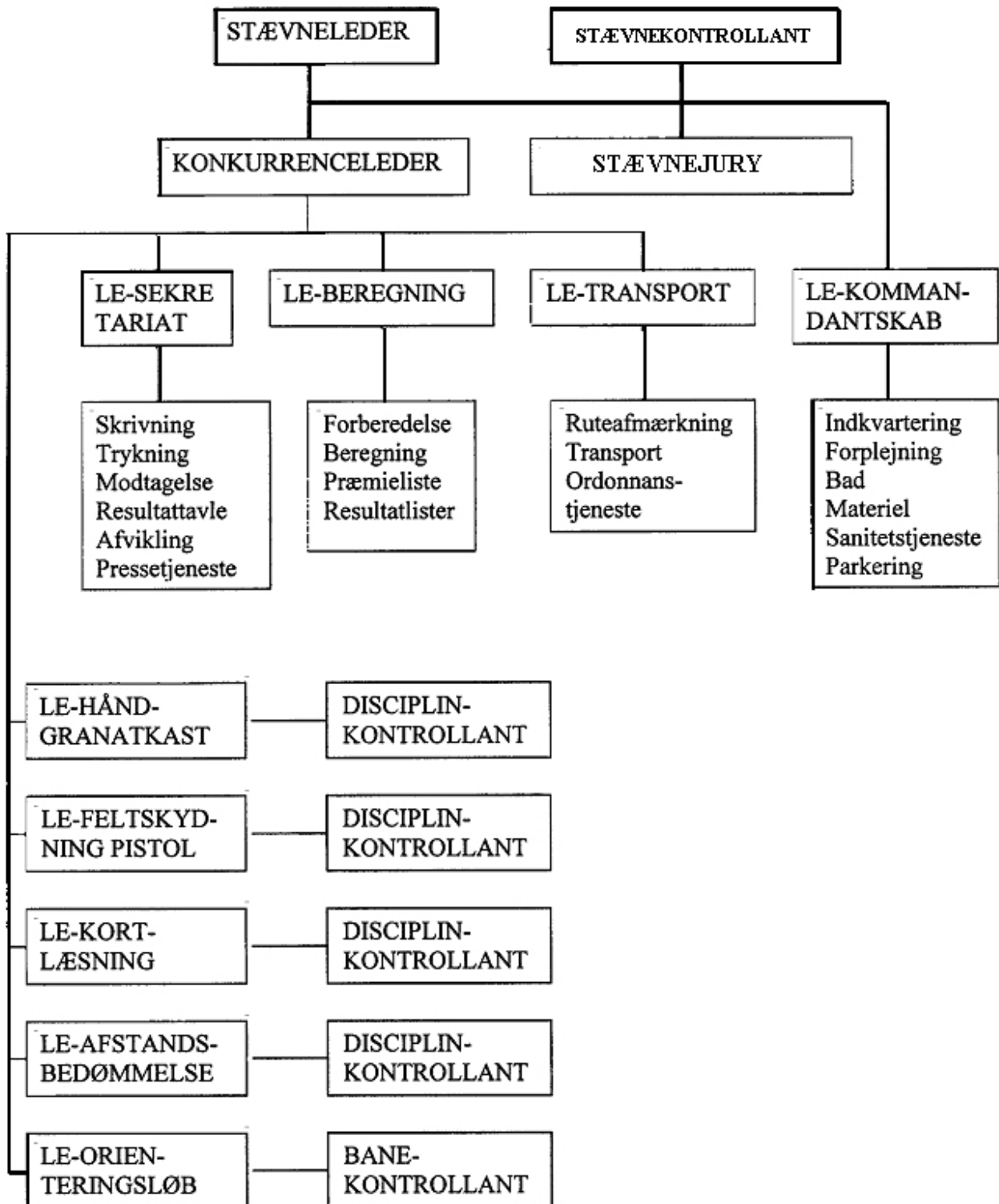
Instruktion til ophængning på stævneplads og ved start ved løb med elektronisk kvitteringssystem:

1. **Krav til stemping:** Der skal stemples således, at løberen opnår både elektronisk og manuel kvittering på alle poster.
For at sikre at dette placeres løberbrikken i postenheden med back – up - kortet nedad og der gives et let tryk. Dermed vil piggen på postenheden afsætte et mærke i back – up - kortet, der fungerer som manuel back - up.

MAR 2020

2. **Manglende elektronisk kvittering:** Hvis en løber mangler elektronisk kvittering på en eller flere poster, bliver back – up - kortet kontrolleret.
3. **Manglende manuel kvittering:** Hvis løberen mangler manuel kvittering på en eller flere poster, men har elektronisk kvittering, godkendes løbet.
4. **Mangel af både elektronisk og manuel kvittering:** Hvis løberen mangler både elektronisk og manuel kvittering på en eller flere poster, diskvalificeres.
5. **Mistet back – up - kort:** Hvis løberen mister back – up - kort, forsætter løberen sit løb, som om intet var hændt og stempler på samme måde, som hvis back – up - kortet var på plads i løberbrikken.
Det samme gælder, hvis back – up - kortet undervejs i løbet er blevet beskadiget og ikke lader sig aflæse. I sådanne tilfælde diskvalificeres løberen kun, hvis også den elektroniske kvittering mangler på en eller flere poster.
6. **Mistet løberbrik:** En løber, som mister sin løberbrik under løbet, diskvalificeres.
6. **Løberbrik med elektronisk svigt:** Hvis en løberbrik efter mål passage ikke lader sig aflæse (er ”død”), kontrolleres back – up - kortet. Har løberen godkendt manuel kvittering på alle poster, godkendes løbet.
Hvis løberbrikken ikke lader sig aflæse, og løberen har mistet back – up - kortet eller back – up - kortet er ulæseligt, diskvalificeres løberen.
7. **Manglende nulstilling af løberbrik ved start:** En løber diskvalificeres, hvis løberen undlader at aktivere løberbrikken på startenheden (nul stilleren). Dette gælder også, selv om tiden ikke køre via start- og mål enhed, men på start- og mål ur.

**STÆVNEORGANISATION OG RESSOURCEPLANLÆGNING
FELTSPORT**



MAR 2020

RESSOURCEPLANLÆGNING

Ressourceplanlægningen bør som minimum omfatte områderne:

- Personel,
- materiel,
- faciliteter,
- arealer, og
- økonomi.

Inden for disse områder indgår blandt andet faktorerne:

- Kvalitet,
- kvantitet,
- udvælgelse,
- beordring,
- tilladelser,
- budget og
- kontering.

PROCEDURER, TIDSPLAN, NØGLEOMRÅDER OG NETVÆRK

| Tid før stævnet | Aktivitet | Udføres af | Væsentlige krav til de enkelte faser |
|------------------------|------------------|-------------------|---|
|------------------------|------------------|-------------------|---|

Stævneorganisationens tilblivelse

| | | | |
|------|--|--|--|
| 2 år | Stævnekontrollant udpeges. Skov- og terræntilladelser indhentes. Kontrol af kortbeholdning. (DOF/lokal O-klub) | Feltsportsudvalget. Arrangerende idrætsforening. | Udvælgelse af personel til stævneudvalget, der formår at skabe optimalt samarbejde mellem arrangerende idrætsforening og støttende tjenestested. |
| 1 år | Stævneudvalg etableres. Budget fastlægges. Skydebaner rekvireres | Arrangerende idrætsforening. Feltsportsudvalget. Støttende tjenestested. | |

Planlægnings- og tilrettelæggelsesperiode

| | | | |
|--------|--|---------------------------------------|---|
| 6 mdr. | Skitse for stævnets afvikling forelægges stævnekontrollanten. | Stævne- og konkurrenceleder. | Sikker styring af samspillet inden for delaktiviteterne og helheden samt løbende kontrol af udførelsen. |
| 4 mdr. | Aflevering af planer (skitseudkast) for pågældende disciplin til kontrollant, skydning og banekontrollant. | Disciplinledere. | |
| 3 mdr. | Plan for stævneafvikling: Officials, arbejdsgange, tidsplaner m.v. forelægges stævnekontrollanten. | Stævne- og konkurrenceleder. | |
| | Indbydelse udsendes. Stævnejury udpeges og inviteres. | DMI, stævneleder, feltsportsudvalget. | |
| 2 mdr. | Mærkesedler for poster på orienteringsbane udsættes. | Banelægger. | |

MAR 2020

| Tid før stævnet | Aktivitet | Udføres af | Væsentlige krav til de enkelte faser |
|------------------------|---|---|---|
| 1 mdr. | Arrangementsmæssig kontrol på skydebaner, samt kontrol af postplaceringer m.v. for orientering. | Kontrollant skydning og banekontrollant. | |
| 3 uger | Tilmeldinger modtages. Lodtrækning foretages. | Stævnesekretariat, stævneleder, feltsportsudvalget. | |
| 2 uger | Banepåtrykning og kontrol af samme. | Banelægger og banekontrollant. | |
| 1 uge | Generalprøve med officials for skydning, skift og mål. | Stævne- og konkurrenceleder, stævnekontrollant. | |
| 1 dag | Stævnesekretariatet oprettes (bemandes). Skydebaner klargøres og orienteringsbaner etableres. Transportruter gennemkøres. Resultattavler og nødvendige forberedelser af administrativt materiale udføres. | Ledere. | |

Stævnegennemførelse m.v.

| | | | |
|------------------|--|--------------------------------|--|
| Konkurrencedagen | Skydebaner, HGR – bane, afstandsbedømmelse, kortlæsning og orienteringsløb kontrolleres (gennemløbes) inden konkurrencens start. | Disciplinledere/ prøve løbere. | Effektiv ledelse med ubetinget vægt på tidsplaners overholdelse. |
| | Klarmelding fra kontrollanterne til konkurrencelederen en halv time før første start. | | |
| | | | |

MAR 2020

| | | | |
|----------------------------|--------------------------|---------------------------------|--|
| 8 dage efter stævnet | Resultatlistes udsendes. | Stævnesekretariatet via DMI. | |
|----------------------------|--------------------------|---------------------------------|--|

KVALITETSSIKRING, ANSVARFORDDELING, LEDELSE OG KONTROL.

STÆVNELEDEREN

Stævnelederen har ansvaret for planlægning, tilrettelæggelse og gennemførelse af stævnet.

Vedkommende leder stævneudvalget og udgiver de for stævnets gennemførelse nødvendige direktiver og anvisninger.

STÆVNEKONTROLLANTEN

Stævnekontrollanten har ansvar for stævnets kvalitetsmæssige niveau som helhed. Vedkommende vejleder arrangørerne for så vidt angår den arrangementstekniske afvikling, ligesom han godkender valgte område for de enkelte discipliners afvikling, instrukser for gennemførelse samt tids - og transportplaner.

Finder stævnekontrollanten under sit virke forhold, der indikerer, at stævnet ikke fuldt ud vil kunne gennemføres efter bestemmelsernes ord og ”ånd” retter han – såfremt han ikke selv kan løse de opståede problemer – henvendelse til feltsportsudvalget.

KONKURRENCELEDEREN

Konkurrencelederen er ansvarlig for planlægning, tilrettelæggelse og gennemførelse af samtlige konkurrencer ved mesterskaberne og støttes i udførelsen heraf , af disciplinlederne.

DISCIPLINKONTROLLANTER

En disciplinkontrollant påser, at disciplinerne:

- Feltskydning med pistol,
- kortlæsning,
- afstandsbedømmelse, og
- håndgranatkast

tilrettelægges jfr. gældende bestemmelser.

Kontrollanten skal for de enkelte discipliner særligt have opmærksomheden henledt på:

MAR 2020

Feltskydning med pistol.

- At det valgte terræn udnyttes på bedste mulig måde, således at skydningerne får passende feltmæssig karakter,
- at skydningerne kan afvikles på en hurtig og gnidningsløs måde, og uden spildtid for deltagerne,
- at tidsplanen for skydningerne senest én måned før stævnet kontrolleres i det valgte terræn (skydningerne gennemskydes eller afprøves i form af simuleret skydning), således at hele handlingsforløbet afprøves, og
- at våbenkontrol kan gennemføres på en hensigtsmæssig måde.

Kortlæsning og afstandsbedømmelse.

- At der ca. én måned før stævnet – på det valgte stationspunkt – foretages en kontrol af den planlagte arrangementsmæssige afvikling for så vidt angår ankomst, klargøring, gennemførelse og afgang,
- at der samtidig foretages en kontrol af, at de valgte stationspunkter og mål er rigtigt kortfæstede på disciplinlederens mønsterkort, og
- at der ved hjælp af de originale skitser/telefotos kan foretages en entydig udpegning af de valgte mål, ligesom det tilsikres, at de udpegede mål er identiske med de på mønsterkortene kortfæstede.

Håndgranatkast.

- At der på det valgte sted foretages en kontrol af den planlagte arrangementsmæssige afvikling for så vidt angår ankomst, klargøring, gennemførelse og afgang. Herunder påses det, at deltagere, der endnu ikke er kaldt frem, ikke på nogen måde vil kunne øve indflydelse på de, der er i gang med udøvelsen.

Disciplinkontrollanten er ansvarlig for, at evt. fejl berigtiges. Tvivlsspørgsmål forelægges stævnekontrollanten til afgørelse.

BANEKONTROLLANTEN

MAR 2020

Banekontrollanten godkender indledningsvis skitseudkast til orienteringsbanerne.

Ca. én måned før konkurrencedagen kontrolleres - uafhængig af banelæggeren – ved hjælp af de originale løbskort startplads, postangivelser (mærkesedler i skoven) delstræk og målplads.

Senest to uger før konkurrencedagen kontrolleres de originale kort med start, bane og mål påtrykt.

Banekontrollanten er ansvarlig for, at evt. fejl berigtiges. Tvivlsspørgsmål forelægges stævnekontrollanten til afgørelse.

LEDERE AF:

- Sekretariat,
- beregning,
- kommandantskab, og
- transport,

forestår alle støttefunktioner i forbindelse med planlægning, tilrettelæggelse og gennemførelse af stævnet.