

KAPITEL 8

BIATHLON ORIENTERING

	Side
BIATHLON ORIENTERING.....	802
GENERELT	802
SIKKERHED VEDR. SKYDNING.....	805
RESULTATER.....	805
BIATHLON ORIENTERING, SPRINT	806
BIATHLON ORIENTERING, KLASSISK.....	808
BIATHLON ORIENTERING, STAFET	814
Bilag 1 SPECIFIKATION FOR STANDARDRIFFEL CAL. 22.....	817
Bilag 2 SKIVER.....	819
Bilag 3 PUNKTORIENTERING - KONTROLKORT.....	820
Bilag 4 PUNKTORIENTERINGSKORT (BAGSIDE).....	821
Bilag 5 SKYDEKORT – KLASSISK (EKSEMPEL).....	822
Bilag 6 SKYDEKORT – SPRINT og STAFET (EKSEMPEL).....	823
Bilag 7 STÆVNEPLADS & SKYDEBANE - PRINCIPSKITSE.....	824
Tillæg A STÆVNEORGANISATION.....	825
Tillæg B PROCEDURER, TIDSPLAN, NØGLEOMRÅDER OG NETVÆRK.....	826
Tillæg C KVALITETSSIKRING, ANSVAR, LEDELSE OG KONTROL.....	828

BIATHLON ORIENTERING

GENERELT

1. Der gennemføres Danmarksmesterskaber (DM), Forbundsmesterskaber (DMI) og Mesterskaber (ME) i Biathlon orientering individuelt, sprint og klassisk samt stafet.
 - a. Biathlon orientering, sprint og klassisk med tilhørende hold omfatter:
 - DM (DIF): Herre, senior (H21) og Dame, senior 21 (D21).
 - DM (DIF) hold: H21 (tre deltagere).
 - DM (DMI): Yngre Old Boys (H35), Ældre Old Boys (H45), Veteran I (H55), Veteran II (H65), Veteran III (H75), Old Girls (D40), Veteran Girls (D60), Herre junior (H-JUN) og Dame junior (D-JUN).
 - DM (DMI) hold: H35/H45/H55/H65/H75 (tre deltagere), og D21/D40/D60 (to deltagere). (Ingen holdkonkurrence i Herre B og Dame B)
 - ME (DMI): Herre B (HB) og Dame B (DB).
 - b. Biathlon orientering, stafet omfatter:
 - DM (DIF): Herre (H21) (tre deltagere) (Damer kan indgå på holdet).
 - DM (DMI): Dame (D21), H/D 70, H/D 95 og H/D 120. (to deltagere) (Summen af alder skal være mindst 70, 95 henholdsvis 120 for de pågældende klasser)
 - ME (DMI): MIX H/D (to deltagere på tværs af foreninger – max. én Herre senior (H21) pr. hold).
 - c. Alderskriterium:

Deltagere i aldersklasse 35 eller højere har ret til at tilmelde sig i en yngre aldersklasse end aktuel levealder. (Gælder dog ikke deltagelse i H-JUN og D-JUN)
Aktuel aldersklasse defineres ved den alder, der opnås i pågældende kalenderår.
2. Deltagelse i mesterskaberne sker på eget ansvar. Foreninger er ansvarlige for, at der ikke tilmeldes deltagere, hvis træningstilstand og øvrige kvalifikationer ikke er tilstrækkelige.
3. Mesterskaberne afholdes normalt over tre dage, og stafetkonkurrence gennemføres normalt sidste dag.
4. Den arrangerende forening nedsætter i samråd med DMI FELTSportsudvalg en stævneorganisation, hvis sammensætning fremgår af Tillæg A.
Procedurer, tidsplan, nøgleområder og netværk fremgår af Tillæg B.

Kvalitetssikring, ansvarsfordeling, ledelse og kontrol fremgår af Tillæg C.

5. Indbydelse udsendes ca. 2 måneder før stævnets afholdelse til DMI medlemsforeninger og til Dansk Orienterings-Forbund (DOF).
 - a. Indbydelsen skal bl.a. indeholde følgende oplysninger:
 - Tidspunkt og sted for mesterskabernes afholdelse,
 - seneste tilmeldingsfrist,
 - ammunition,
 - skydemetode,
 - løbsområde for punktorientering og orienteringsløb (såvel individuel som stafet),
 - tilmeldingsfrist, og
 - dato for udsendelse af slutinstruktion.
 - b. Tilmeldingsblanketten skal indeholde oplysninger om:
 - Foreningens navn og adresse (E-mail),
 - adresse (E-mail), hvortil bestemmelser, startlister m.v. skal sendes,
 - deltagerne anført med efternavn, fornavne, og alder i den rækkefølge foreningen ønsker de skal komme i betragtning, såfremt evt. deltagerbegrænsning måtte blive nødvendig,
 - ønsker om overnatning,
 - ønsker om forplejning (evt. Kammeratskabsmåltid), og
 - holdsammensætninger.
 - c. Evt. nødvendig framelding skal ske så tidligt som muligt. Deltagende foreninger kan ikke uden forudgående anmeldelse – normalt senest tre dage før konkurrencen - indsætte reserve for tilmeldte deltagere. Efteranmeldelser modtages ikke.
6. Stævnelederen udsender senest én uger før stævnet endelige bestemmelser, instruktioner m.v.
 - a. Endelige bestemmelser/instruks kan omfatte:
 - Endelig mødetid og -sted,
 - forventet tidspunkt for stævneafslutning,
 - adgangsbestemmelser, adgangskort, parkering, indkvartering, forplejning m.v.,
 - benyttelse af eget transportmiddel til og fra konkurrenceområdet,
 - tidsplan,
 - startlister,
 - transportplan, og
 - instruktion for de enkelte discipliner, herunder bl.a.:

- målestoksforhold for kort,
 - evt. direktiv for påklædning under punktorientering og orienteringsløb, samt
 - forhold vedr. overtrækstøjs/våbens anbringelse ved start, skift og mål.
- b. På ankomstdagen får deltagerne udleveret:
- Startnummer,
 - Løbebrik (evt.), og
 - evt. yderligere instruktion.
- c. På standpladsen, startsted m.v. vil supplerende instruktioner undtagelsesvis kunne gives, såfremt det skønnes nødvendigt at afvige fra allerede udgivne bestemmelser. Sådanne dispositioner træffes af konkurrenceledelsen før disciplinernes/løbenes afvikling, således at deltagere stilles ens.
7. Konkurrencelederen er ansvarlig for, at ændring til bestemmelser i forhold til reglementet ved pågældende mesterskab, meddeles deltagerne (skriftligt) før konkurrencens afholdelse.
8. Ud over de materialer m.v., der stilles til rådighed af konkurrenceledelsen, er det kun tilladt deltagerne at benytte følgende:
- Kompas
 - Lup
 - Biathlongevær (cal. 22) med rem
 - Handske
- Våben skal under hele konkurrencen befinde sig på skydebanen. Remmen hører enten sammen med geværet og følger dette, eller skal sammen med de øvrige materialer følge løberen under hele konkurrencen.
9. Kun stævne- og konkurrenceledelsen - herunder banelæggere, disciplinledere, kontrollanter samt dommerpersonel må gøres bekendt med udformningen af mesterskabernes discipliner før konkurrencedagen.
10. Lister m.m. til brug for tidtagere, banekommandører, beregnere m.fl. fremstilles før mesterskaberne.
11. Det udleverede startnummer skal bæres synligt foran på løbsdragten under hele konkurrencen og afleveres ved mål for sidste disciplin.

12. Deltagere, der overtræder konkurrencebestemmelserne, vil efter stævnejuryens afgørelse kunne diskvalificeres.

SIKKERHED VEDR. SKYDNING

13. Skyttens omgang med våben og skydelederens varetagelse af sikkerhed på skydebanen skal ske i overensstemmelse med gældende sikkerhedsbestemmelser for skydning udgivet af forsvaret eller de danske skytteforeninger (civile skydeledere).

- a. Der må kun anvendes Biathlonriffel cal. 22.
- b. Indskydning foretages på papskiver, jf. bilag 2, og finder sted før gældende skydning. Indskydning gennemføres på 50 m. skydeafstand. Skytten skal have mulighed for at se træfning direkte på skiven efter fremløb til skiveopstilling. Dette sker med mindst 15 minutters interval, idet træfning som hovedregel kontrolleres med kikkert fra standpladsen.
- c. Funktioneringsfejl, hvad enten det gælder våben eller ammunition, afhjælpes af skytten (uden tidskompensation). Det er tilladt at ombytte klikkere.
- d. Skud afgivet mod forkert skive regnes som forbier.
- e. Deltagere må under ingen omstændigheder modtage hjælp under skydning.
- f. Arrangøren kan gennemføre våbenkontrol umiddelbart før start på selve konkurrencen.
- g. Våben transporteres under hele konkurrencen i piben, som peger opad.
- h. Kikkert må kun anvendes under indskydning - ikke under konkurrencen.

RESULTATER

14. Senest otte dage efter mesterskabers afslutning udsendes resultatlisters og eventuelle endnu ikke udleverede kort ved arrangerende idrætsforenings foranstaltning. Resultatlisters skal angive placering, fulde navn, og forening. Ligeledes skal eventuelle tillægsminutter samt antal strafunder (hvor relevant) fremgå af oversigten. Den totale sum af løbstid og tillægsstraf giver placeringen, hvor laveste sum er bedste placering.

15. Herudover kan stævneledelsen udgive de oversigter og bemærkninger, der skønnes at have interesse, såsom mellemtider m.v.

BIATHLON ORIENTERING, SPRINT

- Biathlon orientering, sprint består af:
 - Geværskydning, og
 - Orienteringsløb.
- Mesterskabskonkurrencen omfatter nedennævnte klasser der kun udskrives som individuelt mesterskab:

Klasse	Fra det fyldte år	DM (DIF)	DM (DMI)	ME (DMI)
H21		X		
HB				X
H35	35		X	
H45	45		X	
H55	55		X	
H65	65		X	
H75	75		X	
D21		X		
DB				X
D40	40		X	
D60	60		X	
H-JUN	< 21 år		X	
D-JUN	< 21 år		X	

- Det individuelle mesterskab i en klasse vindes af den deltager, der har gennemført konkurrencen med laveste samlede tid for samtlige discipliner i et samlet forløb.
- Gennemførelse.**
Konkurrencen gennemføres som en fortløbende konkurrence med orienteringsløb – liggende skydning – orienteringsløb – stående skydning. Er der mål der ikke er truffet i de enkelte skydninger, skal der løbes tilsvarende antal strafunder, inden der løbes ud på næste orienteringsløb eller i mål.

5. Skydning.

- a. Konkurrencen gennemføres med 2 skydninger, først 5 skud liggende og derefter 5 skud stående. Skuddene fordeles med 1 skud pr. mål (mod skiskydningsmål model KURVINEN).
- b. Skydning gennemføres efter orienteringsløb. Våben skal før og efter skydning placeres i anvist våbenstativ. Ladning/afladning foretages på standpladsen. Arrangøren kontrollerer, at der ikke afgives mere end 5 skud pr. skydning. Når skytten har afgivet sidste skud i serien, tages der ladegreb, således at det tomme hylster forlader kammeret, og der tages aftræk pegende mod skiverne, eller bundstykket trækkes tilbage og forbliver i åben stilling. Løbstid for en strafrunde skal være 30 – 45 sek. Der tages højde for forskel i løbehastighed mellem de enkelte klasser. Således skal strafunden være længere for H21 end øvrige klasser.

6. Orienteringsløbet.

- a. Der benyttes kort fra Dansk Orienterings Forbund i målestok 1:15.000 - 1:10.000. For aldersklasserne H55, H65, H75 samt D60 anvendes om muligt kort i målestoksforhold 1:7.500.
- b. Det er tilladt at anvende sprintkort fra Dansk Orienterings-Forbund (normalt i målestoksforhold 1:5.000). I så fald anføres dette i indbydelsen. I den skriftlige instruktion anføres så de væsentligste forskelle mellem orienteringskort og sprintkort.
- c. Sværhedsgraden skal være SVÆR for alle klasser med undtagelse af HB, DB, H-JUN og D-JUN, der skal være mellemsvær. Den gennemsnitlige løbstid for orienteringsløbet for de tre hurtigste skal være 18 - 20 min. i alle klasser. Sammen med skydetiden vil dette give en samlet løbstid på ca. 25 min.
- d. Vedrørende bestemmelser for orienteringsløb i øvrigt henvises til DMI bestemmelser, Kap. 13, FELTSPORT. Pkt. 17. Orienteringsløb.
- e. Løbstiden beregnes og meddeles i minutter og sekunder (f.eks. 45:57). Mangelfuld eller forkert kvittering af postpassage medfører diskvalifikation.

7. Alternativ metode.

Er det ikke muligt at lave 2 orienteringsløb skal konkurrencen gennemføres med min. 300 m løb før første skydning.

BIATHLON ORIENTERING, KLASSISK

1. Biathlon orientering, individuel består af:

- Geværskydning,
- Punktorientering, og
- orienteringsløb.

Orienteringsløb gennemføres efter punktorientering.

2. Mesterskabskonkurrencerne omfatter nedennævnte klasser, hvori der udskrives såvel individuelle som holdmesterskaber.

Klasse	Fra det fyldte år	Individuelt			Hold	
		DM (DIF)	DM (DMI)	ME (DMI)	DM (DIF)	DM (DMI)
H21		X			X	
HB				X		
H35	35		X			X
H45	45		X			X
H55	55		X			X
H65	65		X			X
H75	75		X			X
D21		X				X
DB				X		
D40	40		X			X
D60	60					X
H-JUN	<21 år		X			
D-JUN	<21 år		X			

I klasserne H35, H45, H55, H65 og H75 henholdsvis D21, D40 og D60 tilstræbes, at banelængde i orienteringsløbet medfører samme vindertid (se pkt. 6. b.) af hensyn til fælles holddannelse.

Følgende må ikke starte i klasse HB og DB:

- Deltagere der året forud har placeret sig mellem de bedste to tredjedele i klasse H21 og D21, samt

- Deltagere der i begge af de to foregående år har placeret sig mellem den bedste sjattedel i klasse HB og DB.

3. **Klassevindere.**

- Individuelt mesterskab i en klasse vindes af den deltager, der har gennemført samtlige mesterskabets discipliner og sammenlagt opnået laveste pointsum (samlet løbstid + tillægsminutter for skydning og punktorientering).
- Holdmesterskabet i H21 samt H35, H45, H55, H65 og H75 vindes af den forening, hvis tre bedste deltagere har gennemført samtlige mesterskabets discipliner og sammenlagt opnået laveste pointsum. Point tildelt til de tre bedste gennemførende fra hver idrætsforening sammenlægges. Point tildelt de efterfølgende tre fra idrætsforeningen sammenlægges og udgør idrætsforeningens hold to osv. Vinder af holdkonkurrencen er det hold, der sammenlagt har færrest point. Der er ingen holdkonkurrence i Herre B. Holdmesterskabet i D21, D40 og D60 vindes af den forening, hvis to bedste deltagere har gennemført samtlige mesterskabets discipliner og sammenlagt opnået laveste pointsum. Point tildelt til de to bedste gennemførende fra hver idrætsforening sammenlægges. Point tildelt de efterfølgende to fra idrætsforeningen sammenlægges og udgør idrætsforeningens hold to osv. Vinder i hold er det hold, der sammenlagt har færrest point. Holdkonkurrencen afvikles hver især som én konkurrence, idet deltagerne indgår med deres resultater, uanset hvilken klasse de deltager i.
- Ved pointlighed er den samlede løbstid afgørende for indplacering.

4. **Skydning.**

- I konkurrencen skydes der to skydninger, først 10 skud liggende og derefter 10 skud stående. Skuddene fordeles med 1 skud pr. mål (mod skiskydningsmål model KURVINEN). Hver forbier giver to minutters tillæg.
- Skydningen gennemføres altid efter løb. Våben skal før og efter skydning placeres i anvist stativ. Ladning/afladning foretages på standpladsen. Arrangøren kontrollerer, at skytten ikke afgiver mere end 20 skud, jævnt fordelt i 4 magasiner. Når skytten har skudt sidste skud i begge skydestillinger, tages der ladegreb, således det tomme hylster forlader kammeret, og der tages aftræk pegende mod skiverne, eller bundstykket trækkes tilbage og forbliver i åben stilling. Skydningen gennemføres efter én af følgende metoder:

Metode A.

Skydningen gennemføres på skydebane (fast eller midlertidig), før punktorientering

(PO), mellem punktorientering og orienteringsløb (OL), eller efter orienteringsløb, men i direkte tilknytning hertil inden for én samlet tidtagning, hvorved: Deltageren skal løbe ca. 300 meter før liggende skydning (dog ikke hvis skydningen gennemføres efter punktorientering eller orienteringsløb) og imellem liggende og stående skydning (hvis de to skydninger gennemføres efter hinanden).

Ved metode A kan forløbet af konkurrencen således være:

Skydning, Skydning, PO, OL, eller
PO, Skydning, Skydning, OL, eller
PO, OL, Skydning, Skydning, eller
Skydning, PO, OL, Skydning, eller
Skydning, PO, Skydning, OL, eller
PO, Skydning, OL, Skydning.

Orienteringsløbet kan også være opdelt i to eller flere dele, hvor der ind imellem delene gennemføres PO og/eller skydning.

Metode B.

Skydningen gennemføres på skydebane (fast eller midlertidig), adskilt fra punktorientering og orienteringsløb.

Deltageren løber ca. 300 m før liggende og imellem liggende og stående skydning.

Ved alle metoder indgår tiden for skydning i den samlede løbstid.

5. Punktorientering.

- a. Der benyttes kort fra Dansk Orienterings Forbund i målestok 1:10.000 - 1:15.000. Kortoverfladen skal være beskyttet mod regn og fugt og i et bøjeligt materiale. Bagsiden forsynes med numrene fra 1 – 10 (se bilag 4), til kontrollanters henholdsvis egen signering. Kortet udleveres i startøjeblikket med startstedet indtegnet (6 mm trekant). På kortet skal målestok og ækvidistance samt NORD være angivet.
- b. Banens længde skal være ca. 3 km lang og afmærkes med markeringsstrimler i min. 3 farver, hvori farverne orange/hvid eller rød/hvid og min. en farve mere skal indgå. Strimlerne skal have en bredde på minimum 4,5 cm. Deltagerne må højst afvige 5 meter fra den markerede bane.
- c. Antal punkter skal være 10 med fordelingen 5 punkter i banen og 5 punkter uden for banen. Punkter uden for banen må højst ligge 400 meter fra denne.
- d. Punkterne i og uden for banen skal vælges således, at de med sikkerhed kan kortfæstes. (Punkterne skal kunne fungere som postplaceringer på en

orienteringsløbsbane). Det skal være muligt at se pågældende terrængenstand. Vedr. punkter uden for banen se næste pkt.

Med henblik på at imødegå dårligt sigt på grund af dis eller lignende forberedes reservepunkter uden for banen (korte afstande). Disse skal dog ikke være opsat.

- e. Standpladserne skal være fortløbende nummererede 1 til 10 (med min. 10 cm. højde), tydeligt indhegnede og kan være såvel bemandede som ubemandede. Standpladser for punkter i banen markeres med BLÅ snitsling og skærm. Standpladser for punkter uden for banen markeres med GUL snitsling og skærm. På standpladsen opstilles en sigtestok med entydig sigteretning pegende mod punktet. Sigtestokken suppleres med forstørret kontrolbeskrivelse (IOF-symbol) af som min. kolonne A. (postens nr.) og kolonne D. (terrængenstandens art) for det udpegede punkt, jf. det Internationale Orienterings Forbunds regler for postbeskrivelser. For tydeliggørelse markeres punkter uden for banen med gul skærm/flage (0,5 x 0,5 m) med sort/blåt diagonalt kryds, eller en postskærm. Afmærkningen skal opsættes inden for en radius af 1 m. (horisontalt og vertikalt) hvor en postskærm ville være opsat, hvis punktet var anvendt på en orienteringsbane. Hvis det er fysisk eller legalt umuligt at afmærke punktet udenfor banen (f.eks. på en husgavl), og punktet er entydigt, er det tilladt at undvære afmærkningen.
- f. Deltagerne markerer på kortet hvert punkt med nåleprik, som signeres på bagsiden af kortet, inden indhegningen forlades. Samarbejde mellem deltagere er forbudt. Til nåleprik skal anvendes den på standpladsen værende nål. Signeringen består af en streg ført fra nåleprikken til standpladsens nummer med den på standpladsen værende farvepen. Det er ikke tilladt at tegne en cirkel omkring punktet. Evt. overtrædelse vil medføre 10 min. tillæg pr. cirkel. Ved bemandede standpladser kontrolleres signeringen af kontrollanten. Beregning: Deltageren tillægges 1 min. for hver hele mm. nåleprikken afviger fra det korrekte punkt (max. 10 min, per mål).
Specielt for poster uden for banen: Hvis en del (fod/kant/side etc.) af terrængenstanden ikke er angivet i kontrolbeskrivelsen (kolonne G. (postens placering ved genstanden) jf. IOF regler for postbeskrivelser), skal der måles fra nærmeste kant af kortsymbolet/-signaturen til nåleprikken. Hvis en specifik del af terrængenstanden er angivet i kontrolbeskrivelsen, skal der måles fra dette punkt.
- g. Flere eller færre nålestik i kortet end antallet af mål medfører 10 min. tillæg for hver afvigelse. Uanset denne regel kan ingen deltager sammenlagt opnå mere end 100 min. i tillæg for punktorientering.

- h. Efter beregning og kontrol af samtlige punktorienteringskort udleveres disse personligt til deltagerne. Herefter har deltagerne maksimalt 30 min til at protestere over resultatet af beregningen.
- i. De rigtige punkter opslås ved mål for orienteringsløbet/stævneplads, snarest efter at sidste deltager er startet.

6. Orienteringsløb.

- a. Der benyttes kort fra Dansk Orienterings Forbund i målestok 1:10.000 - 1:15.000. For aldersklasserne H55, H65, H75 samt D60 anvendes om muligt kort i målestoksforhold 1:7.500.

- b. Banelængder (vejledende), ca. løbstider og sværhedsgrader for de enkelte klasser:

H21	9 - 11 km	65 min.	Svær
HB	5 - 7 km	40 min.	mellemsvær
H35	7 - 8 km	45 min.	svær
H45	5 - 6 km	40 min.	svær
H55	3 - 4 km	40 min.	svær
H65	3 - 4 km	40 min.	Svær
H75	2,5-3 km	40 min.	Svær
D21	5 - 6 km	45 min.	svær
DB	4 - 5 km	40 min.	mellemsvær
D40	3 - 4 km	40 min.	svær
D60	2,5-3 km	40 min.	Svær
H-JUN	4 - 5 km	40 min.	mellemsvær
D-JUN	4 - 5 km	40 min.	mellemsvær

- c. Banelægningsmæssigt vil der således normalt skulle laves flg. baner.

1. H21
2. H35
3. H45 og D21
4. H55, H65 og D40
5. H75 og D60
6. HB
7. DB, H-JUN og D-JUN

- d. De anvendte kort udleveres snarest efter målgang og tidsberegning, dog tidligst, når sidste løber er startet.

- e. Samlet løbstid for skydning, punktorientering og orienteringsløb må ikke overskride 4 timer.
 - f. Vedrørende bestemmelser for orienteringsløb i øvrigt henvises til DMI bestemmelser, Kap. 13, FELTSPORT. Pkt. 17. Orienteringsløb.
 - g. Løbstiden beregnes og meddeles i minutter og sekunder (f.eks. 115:57). Mangelfuld eller forkert kvittering af postpassage medfører diskvalifikation.
7. **Øvrigt.**
Den gennemsnitlige samlede løbstid for skydning, punktorientering og orienteringsløb for de tre hurtigste skal være 100 minutter i klasserne H21 og 80 minutter i øvrige klasser. Det er af stor betydning for en fair holdkonkurrence, at løbstiden i H35, H45, H55, H65 og H75 henholdsvis D21, DB D40 og D60 bliver så ens som muligt.

BIATHLON ORIENTERING, STAFET

1. Biathlon orientering, stafet består af:

- Geværskydning, og
- orienteringsløb.

Konkurrencen gennemføres i sammenhæng uden afbrydelse.

2. Mesterskabskonkurrencerne omfatter nedennævnte klasser.

Klasse	Noter	Stafet mesterskaber		
		DM (DIF)	DM (DMI)	ME (DMI)
H21	D21 kan indgå	X		
D21	DB kan indgå		X	
H/D 70	Sum af alder er 70 og derover		X	
H/D 95	Sum af alder er 95 og derover		X	
H/D 120	Sum af alder er 120 og derover		X	
MIX				X

Tilmelding af stafethold sker samtidigt med tilmelding til individuel konkurrence. Navneændringer og ændring af startrækkefølge skal meddeles arrangøren senest 1½ time før start.

Det hold, hvis sidste deltager kommer først i mål (hurtigste samlede tid), har vundet.

3. **Skydning.**

a. Gældende skydning.

Hver deltager gennemfører 2 skydninger således:

- En liggende skydning før orienteringsløbet eller efter den første del af orienteringsløbet, og
- en stående skydning efter orienteringsløbet.

Der skydes mod skiskydningsmål (model KURVINEN) på 50 m afstand.

Der er 8 patroner til rådighed i begge skydninger.

Skydningen gennemføres altid efter løb. Våben skal før og efter skydning placeres i anvist stativ. Ladning/afladning foretages på standpladsen. Arrangøren kontrollerer, at skytten ikke afgiver mere end i alt 16 skud, fordelt med 5 patroner i et magasin og 3 ekstra patroner, som lades enkeltvis, i hver af de to skydninger. Når skytten har skudt sidste skud i begge skydninger, tages der ladegreb, således det tomme hylster forlader kammeret, og der tages aftræk pegende mod skiverne eller bundstykket trækkes tilbage og forbliver i åben stilling.

b. **Gennemførelse.**

Deltageren skal løbe ca. 300 meter før liggende skydning (dog ikke hvis skydningen gennemføres efter første del af orienteringsløbet).

Våben og ammunition tages fra våbenstativet. På skydestandpladsen kan de 3 ekstra patroner lægges på anvist plads, før skydningen påbegyndes. Er der ikke truffet 5 mål efter 5 skud, anvendes de 3 ekstra patroner. Disse lades og skydes enkeltvis.

Der SKAL lades og skydes med de ekstra patroner, så længe ikke alle mål er truffet. Når 5 mål er truffet eller 8 skud er afgivet, stilles våben tilbage på anvist plads.

For hvert mål, som ikke er truffet, løbes et tilsvarende antal strafunder á 60 – 90 sekunders varighed, før der startes/fortsættes på orienteringsløbet. Der skal tages højde for forskellen i løbehastighed mellem de enkelte klasser. Således skal strafunden være længere for klassen H21 end øvrige klasser. Efter orienteringsløbet gennemføres stående skydning efter samme anvisninger som for liggende skydning. Efter stående skydning stilles våbnet på anvist plads, og efter eventuelle strafunder løbes til mål/skifte.

Ved skifte mellem to deltagere skal der være kropskontakt/håndslag.

Hvis skytten ikke har afgivet alle 8 skud, og der stadig er skiver, der ikke er ramt i den pågældende skydning, bliver deltageren, og derfor hele holdet, diskvalificeret.

4. **Orienteringsløb.**

- a. Der benyttes kort fra Dansk Orienterings Forbund i målestok 1:10.000 - 1:15.000. For klasserne H/D 95 og H/D 120 anvendes om muligt kort i målestoksforhold 1:7.500.
- b. Sværhedsgraden skal være SVÆR for alle klasser. Den gennemsnitlige løbstid for orienteringsløbet for de tre hurtigste skal være 30 min i alle klasser. Sammen med skydetiden vil dette give en samlet løbstid på ca. 40 min.
- c. Der skal anvendes spredningsmetode (f.eks. Farsta eller Motala metoden) på alle baner, uanset klasse og tur.

5. **Øvrige bestemmelser.**

Hvor intet andet er anført, gælder reglerne fra biathlon orientering, klassisk.

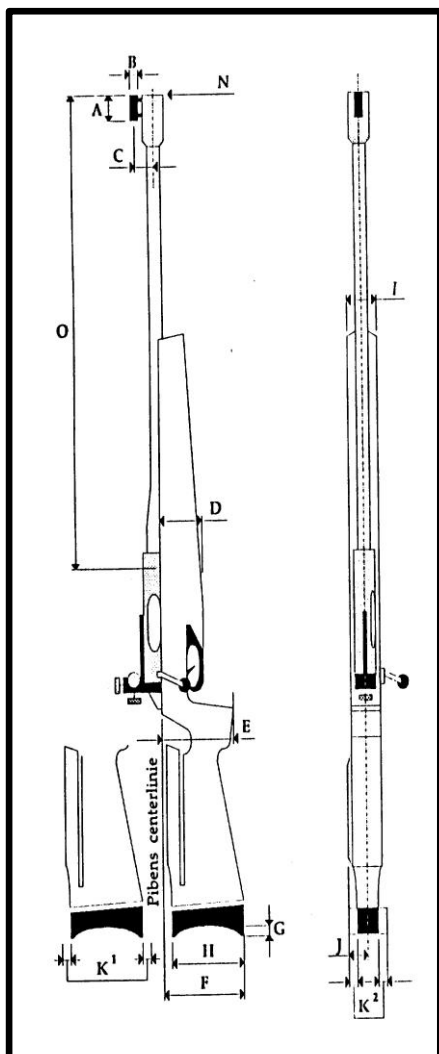
Bilag 1

SPECIFIKATION FOR STANDARDRIFFEL CAL. 22

Der må anvendes alle konventionelt udseende salonrifler, som er i overensstemmelse med de på figur 1 viste specifikationer, forudsat de ikke overskrider følgende yderligere begrænsninger:

- Riflens kaliber skal være 5,6 mm (cal. 22) long rifle randtændingspatroner.
- Riflen må ikke være hel- eller halvautomatisk. Hele ladegrebet inklusiv åbning og lukning af bundstykket skal udelukkende ske ved hjælp af skyttens muskelkraft.
- Godkendte låsefunktionsprincipper:
 - Bolt systemet (eks. normal Anschütz).
 - Winchestersystemet (eks. Mestervåpen).
 - Excentersystemet (eks. Finnbiathlon).
 - Klemmesystemet (eks. Anschütz-Fortner).
- Den samme riffel skal anvendes i alle skydestillinger uden udskiftning.
- Kolbekappen må kunne justeres op eller ned indtil 30 mm fra midterstillingen, indtil 15 mm. til højre eller til venstre, eller drejes højst 15 grader (se figur 1. Pkt. K.)
- Tommelfingerhul, tommelfingerhylde, og vaterpas er forbudt. Hvis skæftet måler mindre end det tilladte maksimum i en hvilken som helst retning, kan det øges til de på figur 1 viste mål. Enhver tilbygning skal følge den eksisterende udformning, og pistolgrebet og forskæftet må under ingen omstændigheder være ortopædisk udformet.
- En aftagelig kindpude er tilladt, men en justerbar kindpude er forbudt.
- Skæftets længde og kindpudens stilling må ikke ændres under skydningen.
- Korrigerende linser må ikke anbringes på riflen. Korrigerende linser kan bæres af skytten.
- Ethvert sigtemiddel som ikke indeholder en linse eller et system af linser er tilladt. Lysfiltre kan anbringes på forreste eller bageste sigtemiddel.
- Sigtekikkerter på rifler er forbudt.
- En blænde kan anbringes på riflen eller på det bageste sigtemiddel.
- Et prismeapparat eller spejlapparat kan anvendes, hvis man sigter med det venstre øje mens man skyder fra højre skulder eller omvendt, forudsat det ikke indeholder forstørrede linse(r). Det må ikke anvendes, når man sigter med højre øje mens man skyder fra højre skulder eller med venstre øje når man skyder fra venstre skulder.
- Støtteben eller fastgjort riffelstøtte er ikke tilladt.
- Forskæftet, pistolgrebet, kolbekappen eller skæftets underside må ikke påføres materiale som på væsentlig måde forbedrer håndens fæste.

- Skytten må ikke påføre forskæftet, pistolgrebet, kolbekappen eller skæftets underside materiale som på væsentlig måde forbedrer håndens fæste.



Figur 1: Biathlonriffel cal. 22

- A. Længde af tunnel på forreste sigte: 50 mm.
- B. Diameter af tunnel på forreste sigte 25 mm.
- C. Højde af centrum af ringkort eller top af stolpe i forreste sigte (undtagen for de skytter som skyder fra højre skulder, men bruger deres venstre øje): 40mm.
- D. Dybde af forskæftet foran aftrækkerbøjlen: 90 mm. En speciel håndstøtte, også indenfor de 90 mm, som gør afstanden mellem forskæftet og piben større, er forbudt. Fordybninger i forskæftet inklusiv aftrækkerbøjlen, for støtte af fingre, må ikke være dybere end 2 mm.
- E. Pistolgrebets laveste punkt: 140 mm.
- F. Laveste punkt af skæftet eller spidsen af kolbekappen: 220 mm.
- G. Dybde af kurven i kolbekappen: 20 mm plus længden af nederste kolbespids (metal/træ/plastikbøjle) længde max. 50 mm.
- H. Højde af kolbekappen: 153 mm.
- I. Total tykkelse (bredde) af forskæfte: 60 mm.
- J. Bredde af kindpude fra pibens centerlinie: 40 mm.
- K¹ · Bevægelse af kolbekappe op eller ned fra neutralstillingen: 30 mm.
- K² · Sideværts forskydning af kolbekappen fra kolbens centerlinie til venstre eller højre: 15 mm eller kolbekappen

kan drejes i en vinkel om en lodret akse på højst 15 mm.

L. Aftræksvægt, 0,5 kg, ingen snelle.

M. Vægt incl. udstyr, men uden ammunition og magasiner: Min. 3,5 kg.

N. Kornfodstunnelen må ikke rage ud foran løbet eller en eventuel løbsforlængelse på riflen.

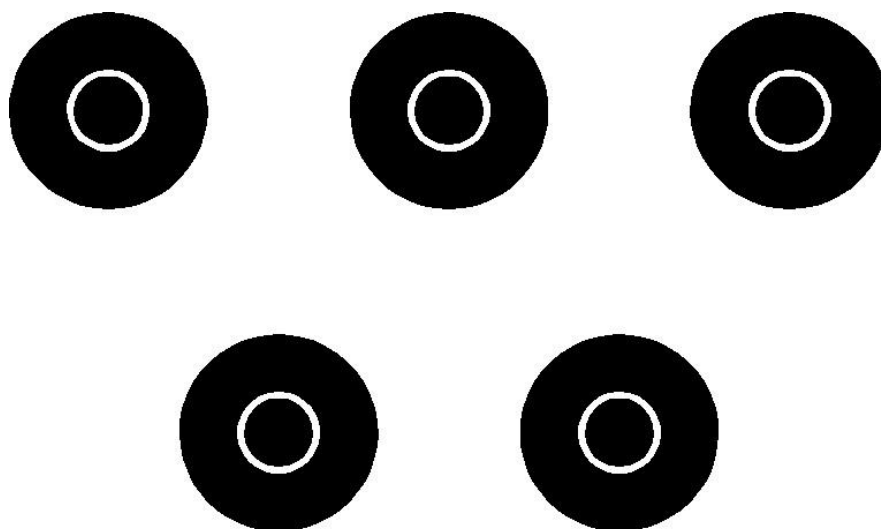
O. Skytterremmens bredde max. 40 mm.

P. De magasiner, som benyttes, må ikke have plads til mere end 5 patroner.

Stafetmagasin beregnet for reservepatroner kan benyttes, men der skal stadig lades enkeltvis. En reservepatron må ikke bæres i løbet. Magasinerne kan bæres i forskæftet eller i kolben. Når magasinerne er placeret i forskæftet må magasinholder ikke kunne tjene som nogen form for støtte i skydestillingen. Der må monteres holder til reservepatroner på geværet.

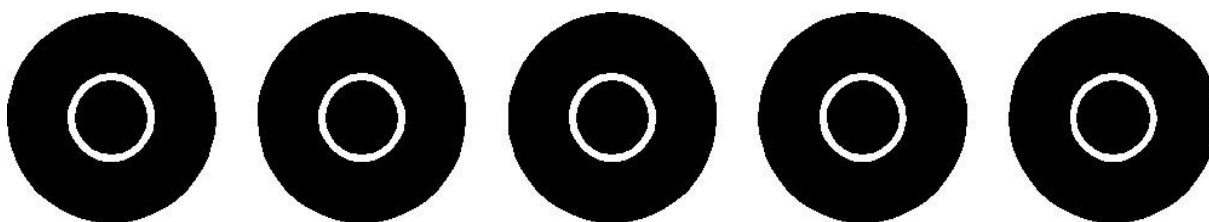
Bilag 2

SKIVER
(Papskiver)



Indskydningsskiver i pap kan være udformet som ovenfor eller som skiskydningsmål model KURVINEN.

Skiskydningsmål model KURVINEN (STÅL) Gældende skydning.



Den ydre ring har en diameter på 110 mm.

Den indre ring har en diameter på 40 mm.

Skiven er mat sort på mat hvid bund.

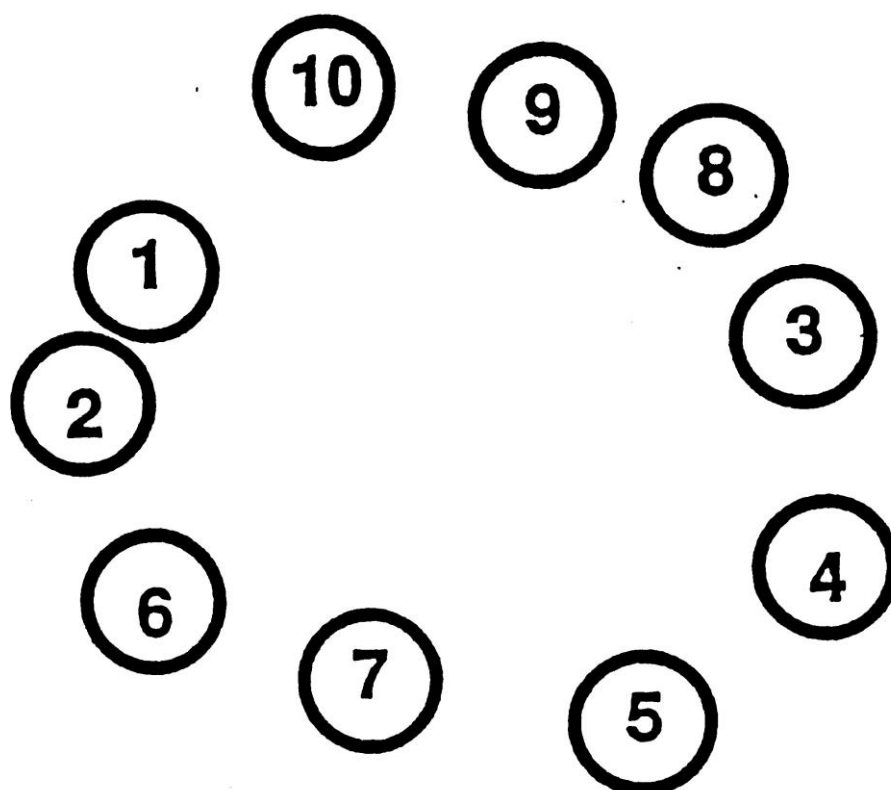
DMI råder over KURVINEN skivemateriel, samt indskydningsskiver, som rekvireres via FELTSportsudvalget.

Bilag 3

PUNKTORIENTERING - KONTROLKORT

Punkt	mm	PUNKTORIENTERING			
1		Startnummer			
2		Navn			
3		Klasse			
4		Forening			
5					
6					
7		Mål			
8		Start			
9		Tid			
10		Fejlpoint			
Sum		Point i alt			

PUNKTORIENTERINGSKORT (BAGSIDE)
(Opklæbes sammen med punktorienteringskortet).



De nummererede cirkler placeres således, at stregerne fra nålestikkene ikke krydser hinanden mere end nødvendigt.

Cirklerne kan også placeres i nummerorden, hvis det skønnes at lette bedømmelsen.

SKYDEKORT – KLASSISK (EKSEMPEL)

Deltager:		
Navn:	Forening:	Skydehold:

Start tid:	Mål tid:
-------------------	-----------------

Liggende: (X = træf) (0 = ej træf)

1	2	3	4	5	6	7	8	9	10
----------	----------	----------	----------	----------	----------	----------	----------	----------	-----------

Stående: (X = træf) (0 = ej træf)

1	2	3	4	5	6	7	8	9	10
----------	----------	----------	----------	----------	----------	----------	----------	----------	-----------

2 MIN TILLÆG PR. FORBIER

Det udfyldte kort SKAL afleveres til beregningen

SKYDEKORT – SPRINT og STAFET (EKSEMPEL)

Deltager:

Navn:

Forening:

(Stafethold:)

Liggende: (X = træf) (0 = ej træf)

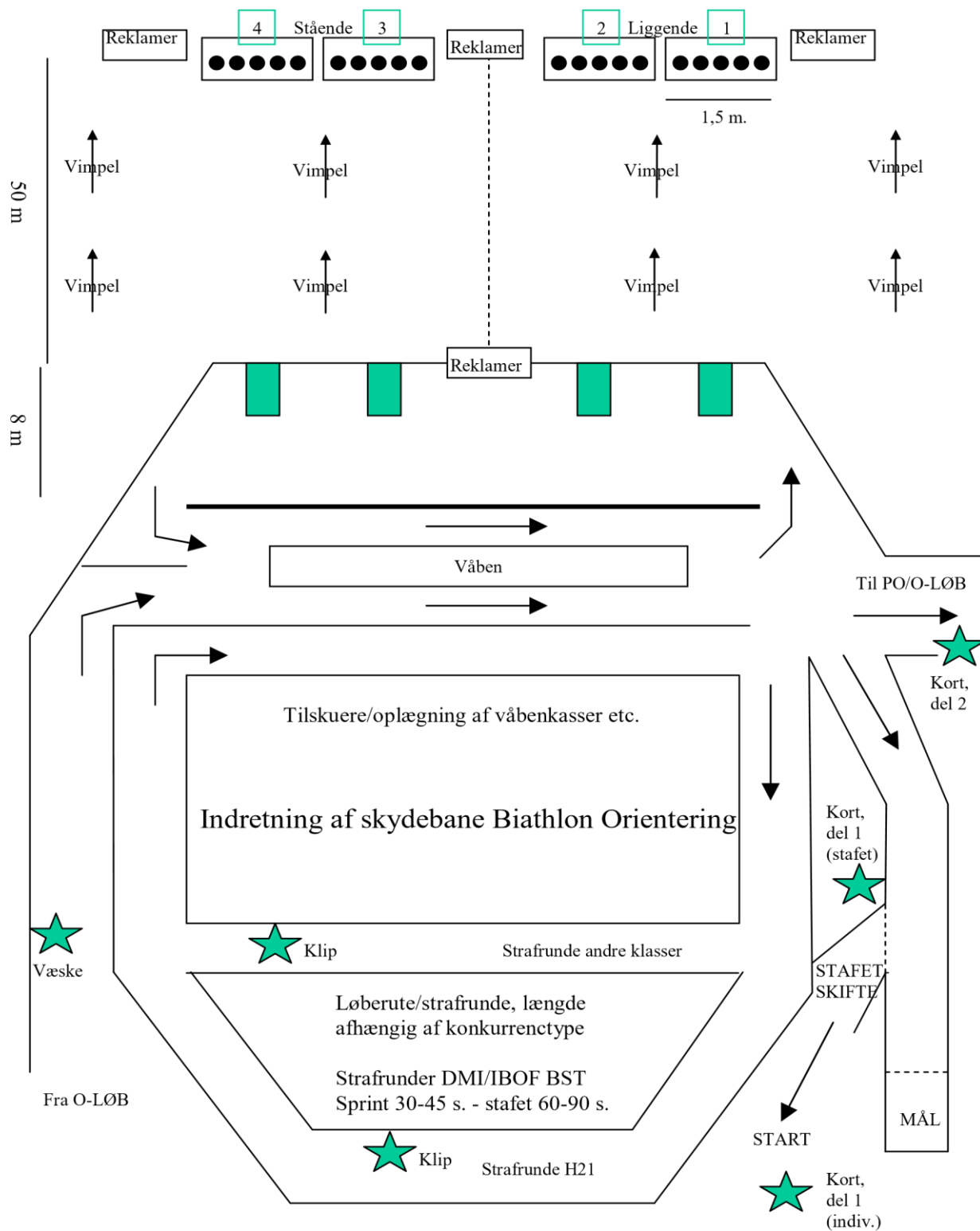
1	2	3	4	5	Strafrunder i alt:
----------	----------	----------	----------	----------	---------------------------

Stående: (X = træf) (0 = ej træf)

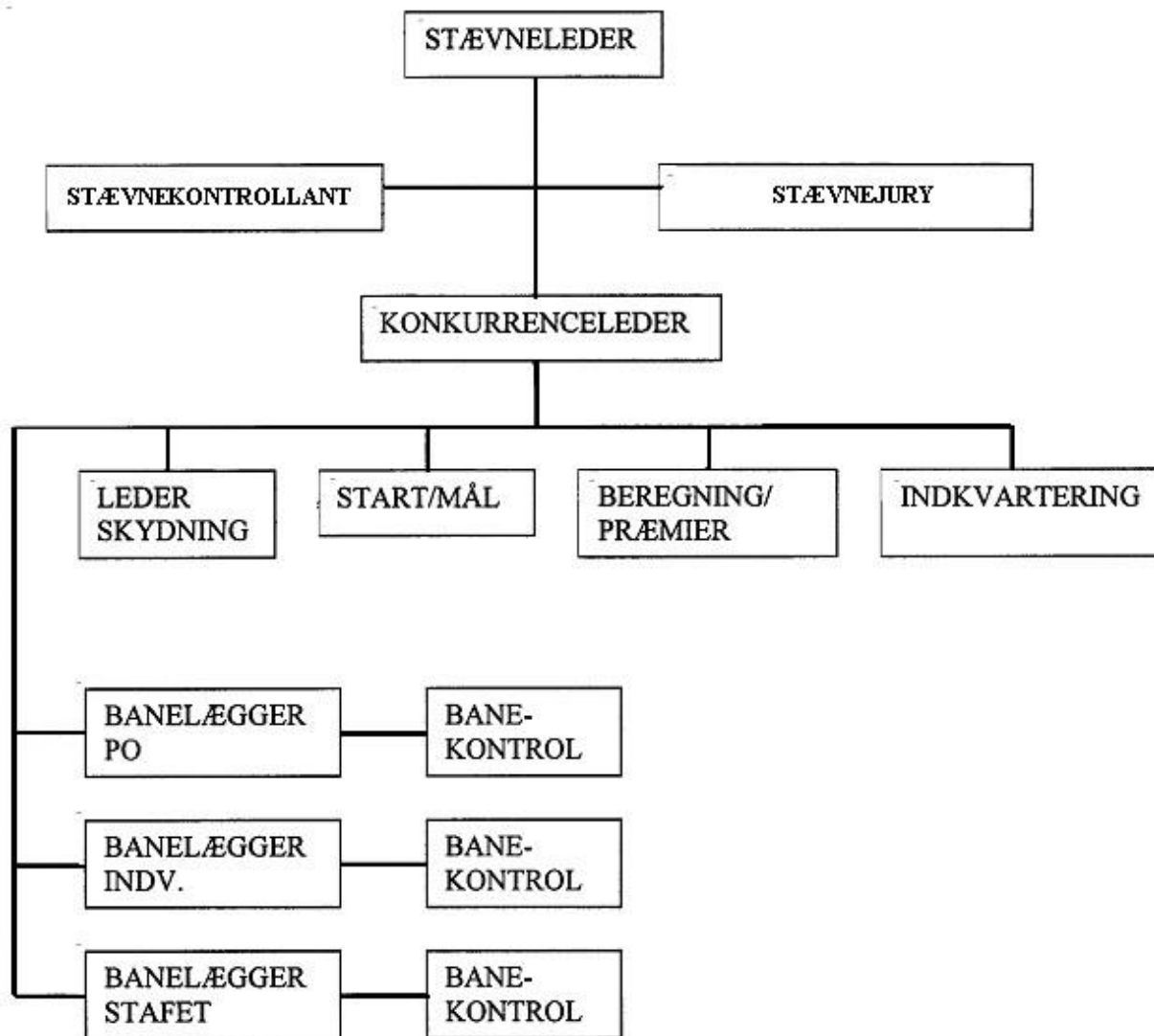
1	2	3	4	5	Strafrunder i alt:
----------	----------	----------	----------	----------	---------------------------

Det udfyldte kort SKAL afleveres til beregningen

STÆVNEPLADS & SKYDEBANE - PRINCIPSKITSE (Stævneplads med skydebane, strafunder m.v.)



STÆVNEORGANISATION



Tillæg B

PROCEDURER, TIDSPLAN, NØGLEOMRÅDER OG NETVÆRK

Tid før stævnet	Aktivitet	Udføres af	Væsentlige krav til de enkelte faser
------------------------	------------------	-------------------	---

Stævneorganisationens tilblivelse

2 år	Stævnekontrollant udpeges. Skov- og terræntilladelser indhentes. Kontrol af kortbeholdning. (DOF/lokal O-klub)	Feltsportsudvalget. Arrangerende idrætsforening	Udvælgelse af personel til stævneudvalget, der formår at skabe optimalt samarbejde mellem arrangerende idrætsforening og støttende tjenestested.
1 år	Stævneudvalg etableres. Budget fastlægges. Skydebaner rekvireres.	Arrangerende idrætsforening. Feltsportsudvalget. Støttende tjenestested.	

Planlægnings- og tilrettelæggelsesperiode

6 mdr.	Skitse for stævnets afvikling forelægges stævnekontrollanten.	Stævne- og konkurrenceleder .	Sikker styring af samspillet inden for delaktiviteter og helhed samt løbende kontrol af udførelsen.
4 mdr.	Aflevering af planer (skitseudkast) for pågældende disciplin til banekontrollanterne.	Disciplinledere.	
3 mdr.	Plan for stævneafvikling: Officials, arbejdsgange, tidsplaner m.v. forelægges stævnekontrollant.	Stævne- og konkurrenceleder .	
2 mdr.	Indbydelse udsendes. Stævnejury udpeges og inviteres.	DMI, stævneleder feltsportsudvalg	

Tid før stævnet	Aktivitet	Udføres af	Væsentlige krav til de enkelte faser
2 mdr.	Mærkesedler for poster på punktorienterings- og orienteringsbane udsættes.	Banelægger.	
1 mdr.	Arrangementsmæssig kontrol på skydebaner, samt kontrol af postplaceringer m.v. for punktorientering og orientering.	Banekontrollant.	
3 uger	Tilmeldinger modtages. Lodtrækning foretages.	Stævnesekretariat, stævneleder, feltsportsudvalget.	
2 uger	Banepåtrykning og kontrol af samme	Banelægger og banekontrollant.	
1 uge	Generalprøve med officials for skydning, skift og mål	Stævne- og konkurrenceleder, stævnekontrollant.	
1 dag	Stævnesekretariatet oprettes (bemandes). Skydebaner klargøres. Punktorienterings- og orienteringsbaner etableres. Transportruter gennemkøres. Resultattavler og nødvendige forberedelser af administrativt materiale udføres.	Ledere.	

Stævnegennemførelse m.v.

Konkurrence-dagen.	Skydebaner, punktorientering og orienteringsløb kontrolleres (gennemløbes) inden konkurrencens start. Klarmelding fra kontrollanterne til konkurrencelederen en halv time før første start.	Disciplinledere/prøveløbere.	Effektiv ledelse med ubetinget vægt på tidsplaners overholdelse.
Hurtigst muligt efter stævnet.	Resultatlisters udsendes.	Stævnesekretariat via DMI Sekretariat.	

Tillæg C

KVALITETSSIKRING, ANSVAR, LEDELSE OG KONTROL

STÆVNELEDEREN

Stævnelederen har ansvaret for planlægning, tilrettelæggelse og gennemførelse af stævnet.

Vedkommende leder stævneudvalget og udgiver de for stævnets gennemførelse nødvendige direktiver og anvisninger.

STÆVNEKONSULENTEN

Stævnekonsulenten har ansvaret for stævnets kvalitetsmæssige helhed.

Vedkommende vejleder arrangørerne for så vidt angår den arrangementstekniske afvikling, ligesom han godkender valgte områder for de enkelte discipliners afvikling, instrukser for gennemførelse samt tids- og transportplaner.

Finder stævnekontrollanten under sit virke forhold, der indikerer, at stævnet ikke fuldt ud vil kunne gennemføres efter bestemmelsernes ord og ”ånd” retter han – såfremt han ikke selv kan løse de opståede problemer – henvendelse til feltsportsudvalget.

KONKURRENCELEDEREN

Konkurrencelederen er ansvarlig for planlægning, tilrettelæggelse og gennemførelse af samtlige konkurrencer ved mesterskaberne og støttes i udførelsen heraf af disciplinlederne.

BANEKONTROLLANTERNE

Banekontrollanterne godkender indledningsvis skitseudkast til banerne for punktorientering og orientering (individuel og stafet).

Ca. 1 måned før konkurrencedagen kontrollerer vedkommende uafhængig af banelæggeren – ved hjælp af de originale løbskort – startplads, skiftested, postangivelser (mærkesedler i skoven) delstræk og målplads.

Senest 2 uger før konkurrencedagen kontrollerer vedkommende de originale kort til punktorientering og orientering med start, baner og mål påtrykt.

Vedkommende er ansvarlig for, at evt. fejl berigtiges. Tvivlsspørgsmål forelægges stævnekonsulenten til afgørelse.